

PLANO DIRETOR MUNICIPAL

LIDIANÓPOLIS - PR



P
D
M

AVALIAÇÃO TEMÁTICA INTEGRADA



MBI
URB



SUMÁRIO

AVALIAÇÃO TEMÁTICA INTEGRADA 3.....	7
5. INFRAESTRUTURA	9
5.1 SANEAMENTO BÁSICO	10
ABASTECIMENTO DE ÁGUA.....	11
ESGOTAMENTO SANITÁRIO	14
RESÍDUOS SÓLIDOS.....	14
5.2 DRENAGEM DE ÁGUAS PLUVIAIS E PAVIMENTAÇÃO	17
DRENAGEM URBANA E PAVIMENTAÇÃO	17
5.3 ENERGIA ELÉTRICA E ILUMINAÇÃO PÚBLICA	21
5.4 SISTEMA VIÁRIO E TRANSPORTES	24
5.5 COMUNICAÇÃO	29
PRINCIPAIS MEIOS DE COMUNICAÇÃO	29
6. SERVIÇOS PÚBLICOS	31
6.1 SAÚDE, EDUCAÇÃO	32
6.2 CULTURA, ESPORTE, LAZER E TURISMO.....	42
6.3 ASSISTÊNCIA SOCIAL.....	50
PROGRAMAS E AÇÕES.....	53
CENTRO DE REFERÊNCIA DA ASSISTÊNCIA SOCIAL – CRAS	56
6.4 SEGURANÇA.....	58
SEGURANÇA PÚBLICA E DEFESA CIVIL.....	58
6.5 SERVIÇOS FUNERÁRIOS	61
6.6 EQUIPAMENTOS PÚBLICOS INSTITUCIONAIS	63
7. ASPECTOS INSTITUCIONAIS	65
7.1 ORGANIZAÇÃO ADMINISTRATIVA	66
7.2 FINANÇAS PÚBLICAS	70
7.3 LEGISLAÇÃO URBANÍSTICA	78
8. LEITURA POPULAR	83



MUNICÍPIO DE LIDIANÓPOLIS
Plano Diretor Municipal
Avaliação Temática Integrada III

8.1	PARTICIPAÇÃO NA 1ª AUDIÊNCIA PÚBLICA	84
9.	ETAPAS SEGUINTE DO PDM	86



LISTA DE FIGURAS

<i>Figura 34 – Mapa Abastecimento de Água</i>	<i>13</i>
<i>Figura 35 – Mapa Pontos de poluição</i>	<i>16</i>
<i>Figura 36 – Mapa Drenagem – Sede Urbana</i>	<i>19</i>
<i>Figura 37 – Mapa Pavimentação Atual – Sede Urbana.....</i>	<i>20</i>
<i>Figura 38 – Mapa de Energia – Sede Urbana</i>	<i>23</i>
<i>Figura 39 – Mapa do Sistema Viário Municipal Atual</i>	<i>27</i>
<i>Figura 40 – Mapa do Sistema Viário Atual de Lidianópolis</i>	<i>28</i>
<i>Figura 41 – Foto – Agência dos correios.....</i>	<i>30</i>
<i>Figura 42 - Estátua de São Sebastião</i>	<i>47</i>
<i>Figura 43 – Praça da Igreja.....</i>	<i>48</i>
<i>Figura 44 – Localização dos Equipamentos de Esporte e Lazer – Sede Urbana</i>	<i>49</i>
<i>Figura 45 – Secretaria Municipal de Assistência Social</i>	<i>52</i>
<i>Figura 46 – Conselho Tutelar</i>	<i>52</i>
<i>Figura 47 – Delegacia de Polícia Civil e Militar</i>	<i>59</i>
<i>Figura 48 – Mapa Localização do posto da Polícia Militar</i>	<i>60</i>
<i>Figura 49 – Cemitério da Sede.....</i>	<i>62</i>
<i>Figura 50 – Cemitério Porto Ubá</i>	<i>62</i>
<i>Figura 51 – Paço Municipal de Lidianópolis</i>	<i>63</i>
<i>Figura 52 – Mapa Localização dos Equipamentos Institucionais</i>	<i>64</i>



LISTA DE TABELAS

<i>Tabela 24 – Ligações de água da cidade de Lidianópolis em 2018.</i>	11
<i>Tabela 25 – Recolhimento do lixo</i>	15
<i>Tabela 26 – Abastecimento de energia elétrica – nº de consumidores</i>	22
<i>Tabela 27 – Abastecimento de energia elétrica - consumo</i>	22
<i>Tabela 28 – Enfermidades</i>	33
<i>Tabela 29 – Morbidade Hospitalar SUS</i>	33
<i>Tabela 30 – Profissionais da área da saúde atuante</i>	35
<i>Tabela 31 – Escolas Município de Lidianópolis</i>	38
<i>Tabela 32 – Número de Matrículas por categoria de ensino</i>	38
<i>Tabela 33 – Cargos escolares por disciplina</i>	40
<i>Tabela 34 – Número de Matrículas Ensino Infantil, 2010 a 2018</i>	40
<i>Tabela 35 – Número de Matrículas Ensino Fundamental, 2010 a 2018</i>	41
<i>Tabela 36 – Número de Matrículas Ensino Médio, 2005 a 2018</i>	41
<i>Tabela 37 – Número de Matrículas Ensino Médio, 2005 a 2018</i>	44
<i>Tabela 38 – Programas e Ações da Secretaria de Assistência Social do Município de Lidianópolis</i>	53
<i>Tabela 39 - Receitas correntes municipais segundo as categorias</i>	71
<i>Tabela 40 - Receitas municipais segundo as categorias</i>	72
<i>Tabela 41 - Receitas tributárias municipais segundo as categorias</i>	72
<i>Tabela 42 - Transferências correntes municipais segundo origem das transferências</i>	73
<i>Tabela 43 - Fundo de participação dos municípios (FPM)</i>	73
<i>Tabela 44 - ICMS por município de origem do contribuinte</i>	73
<i>Tabela 45 - Despesas correntes municipais segundo as categorias</i>	74
<i>Tabela 46 - Deduções da Receita Corrente - FUNDEB</i>	74
<i>Tabela 47 - Despesas municipais segundo as categorias</i>	74
<i>Tabela 48 - Despesas de capital municipais segundo as categorias</i>	75



MUNICÍPIO DE LIDIANÓPOLIS
Plano Diretor Municipal
Avaliação Temática Integrada III

Tabela 49 - Despesas municipais por função..... 75



LISTA DE SIGLAS

- ADEOP** – Agência de Desenvolvimento Regional do Extremo Oeste do Paraná
- ÁGUASPARANÁ** – Instituto de Águas do Paraná
- APP** – Área de Preservação Permanente
- ATI** – Academia da Terceira Idade
- CE** – Constituição Estadual
- CF** – Constituição Federal
- COHAPAR** – Companhia de Habitação do Paraná
- CONAMA** – Conselho Nacional do Meio Ambiente
- CNRH** – Conselho Nacional de Recursos Hídricos
- COPEL** – Companhia Paranaense de Energia
- EC** – Estatuto da Cidade
- EMATER** – Instituto Paranaense de Assistência Técnica e Extensão Rural
- ETM** – Equipe Técnica Municipal
- FES** – Floresta Estacional Semidecidual
- FOM** – Floresta Ombrófila Mista
- IAP** – Instituto Ambiental do Paraná
- IAPAR** – Instituto Agrônômico do Paraná
- IBAMA** – Instituto Brasileiro do Meio Ambiente e dos Recursos Naturais Renováveis
- IBGE** – Instituto Brasileiro de Geografia e Estatística
- IPARDES** – Instituto Paranaense de Desenvolvimento Econômico e Social
- ITCG** – Instituto de Terras, Cartografia e Estatística
- LDO** – Lei de Diretrizes Orçamentárias
- LOA** – Lei do Orçamento Anual
- MINEROPAR** – Minerais do Paraná
- PAI** – Plano de Ação e Investimentos
- PDM** – Plano Diretor Municipal
- PPA** – Plano Plurianual
- RPPN** – Reserva Particular do patrimônio Natural
- SANEPAR** – Companhia de Saneamento do Paraná
- SEMA** – Secretaria de Estado do Meio Ambiente e Recursos Hídricos
- SEDU** – Secretaria de Estado do Desenvolvimento Urbano
- SEHERSA** – Superintendência de Desenvolvimento de Recursos Hídricos e Saneamento Ambiental
- SEREHMA** – Superintendência dos Recursos Hídricos e Meio Ambiente
- TR** – Termo de Referência



AVALIAÇÃO TEMÁTICA INTEGRADA 3



INTRODUÇÃO

A Avaliação Temática Integrada caracteriza-se por apresentar o diagnóstico municipal, apoiado em dados e informações numéricas e qualitativas, tendo como fonte e parceria a prefeitura municipal, Instituto Paranaense de Assistência Técnica e Extensão Rural (EMATER), Instituto Brasileiro de Geografia e Estatística (IBGE), Instituto Paranaense de Desenvolvimento Econômico e Social (IPARDES), Associação de Municípios, Defesa Civil e outros órgãos Estaduais, Federais e Regionais, além de sites específicos.

Neste produto serão avaliados os seguintes temas, especializados em mapas correspondentes:

- Identificação e tendências sócio espaciais;
- Identificação e tendência econômica;
- Caracterização e tendência do uso do solo e da ocupação urbana.

Serão elaboradas análises individualizadas de cada informação, sua inter-relação e inserção no contexto geral, o que permitirá uma visão ampla das condicionantes, deficiências e potencialidades locais. Estas análises estarão acompanhadas de mapas temáticos.

Esta fase se configurará como um dossiê da realidade do Município de Lidianópolis e das expectativas do Governo Municipal (executivo e legislativo), dos órgãos setoriais específicos e da comunidade local, as quais subsidiarão a formulação das diretrizes e proposições para o desenvolvimento municipal atual e para os próximos 10 anos, a serem regidos através da implementação do Plano Diretor Municipal, com a consequente atualização e acompanhamento permanente, através do Conselho de Desenvolvimento Urbano.



5. INFRAESTRUTURA



5.1 Saneamento Básico

O conjunto de sistemas técnicos de equipamentos e serviços necessários ao desenvolvimento das funções urbanas é conhecido como infraestrutura urbana.

A atividade econômica, em conjunto com a evolução social, ocasiona um aumento nas migrações, que gera um crescimento populacional localizado e, conseqüentemente, uma escassez de habitações. Para suprir a necessidade de habitações, há um aumento na área urbana, geralmente com falta de infraestrutura devido à falta de recursos para a administração da cidade.

Sendo assim, a infraestrutura urbana tem como objetivo final a prestação de um serviço, pois, por ser um sistema técnico, requer algum tipo de operação e algum tipo de relação com o usuário.

O sistema de infraestrutura urbana é composto de subsistemas que refletem como a cidade irá funcionar. Para o perfeito funcionamento da cidade são necessários investimentos em bens ou equipamentos que devem apresentar possibilidades de utilização da capacidade não utilizada ou de sua ampliação, de forma a evitar sobrecargas que impeçam os padrões de atendimento previstos.



ABASTECIMENTO DE ÁGUA

Quanto às categorias de abastecimento, segundo a IPARDES/2018, há atualmente 1.070 ligações para residências, 42 de comércios, 09 de utilidade pública e 32 destinada ao Poder Público, com o total de 1.134 ligações efetivas atendendo 1.183.

Tabela 24 – Ligações de água da cidade de Lidianópolis em 2018.

Categorias	Unidades Atendidas	Ligações
Residenciais	1.098	1.070
Comerciais	44	42
Industriais	-	-
Utilidade pública	09	09
Poder público	32	32
TOTAL	1.183	1.153

FONTE: IPARDES/ Abastecimento de água, 2018.

De acordo com o IPARDES/2010, o sistema de abastecimento de água atendia a 68,95% dos do município através da rede de distribuição de água.

O município de Lidianópolis atua no setor por meio de delegação da prestação dos serviços de água e esgoto, os serviços de abastecimento de água e de coleta e tratamento de esgotos sanitários são prestados pela Companhia de Saneamento do Paraná – SANEPAR, por meio de Contrato de Concessão de Serviços Públicos.

O abastecimento público de água tem sido prestado de maneira satisfatória à população em todas as regiões urbanas do município, dentro dos padrões de qualidade e potabilidade estabelecidos pelo Ministério da Saúde. No que se refere ao abastecimento das comunidades isoladas, tais localidades são abastecidas por sistemas próprios, sendo operadas diretamente pelas próprias comunidades, sem a intervenção da concessionária que opera o sistema urbano.

A rede geral de abastecimento capta água em três poços artesianos localizados ao norte da malha urbana. A água desses poços é levada até a estação de tratamento localizada na Rua Nossa Senhora da Aparecida esquina com a Rua Minas Gerais.

A água bruta é recalçada e transportada por uma única adutora, até o reservatório que recebe o tratamento. O tratamento é efetuado por dosadora de cloro e flúor e a produção média de água tratada é de 380m³, inferior à capacidade máxima de 900m³ diários.



MUNICÍPIO DE LIDIANÓPOLIS
Plano Diretor Municipal
Avaliação Temática Integrada III

O sistema de tratamento é realizado no reservatório com desinfecção e aplicação de flúor. A qualidade da água tratada disponibilizada para o consumo humano atende aos parâmetros estabelecidos pela Portaria Nº 2914/2011 do Ministério da Saúde.

O sistema de reservação é composto por apenas um reservatório de água localizado na esquina das ruas Santa Catarina e Goiás, cuja capacidade total é de 109m³. Está apoiado em estrutura elevada feita de concreto que distribui água por gravidade para um total de 1.153 ligações, de acordo com os dados do IPARDES referentes ao ano de 2018.

A rede de distribuição de água é composta por canalização que atendem as condições atuais de demanda.

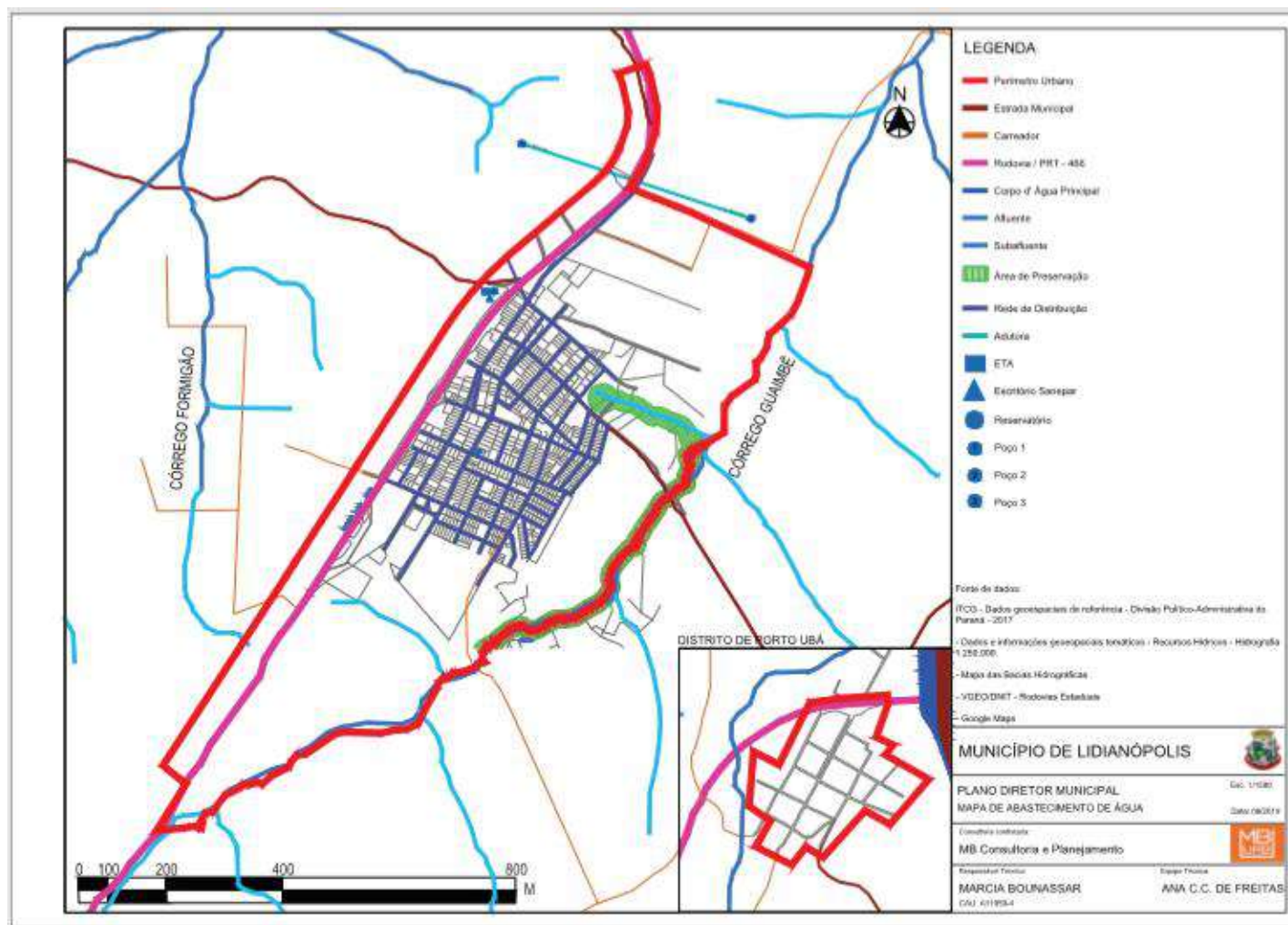


MUNICÍPIO DE LIDIANÓPOLIS

Plano Diretor Municipal

Avaliação Temática Integrada III

Figura 34 – Mapa Abastecimento de Água



Fonte: ITCG – Trabalhado pela MB Consultoria



ESGOTAMENTO SANITÁRIO

Lidianópolis, assim como 2/3 dos municípios da microrregião, não possui rede de coleta e tratamento de esgoto.

No Município, entretanto, existe o agravante de que a população utiliza, mais comumente, a fossa rudimentar construída de maneira irregular. Ao contrário desta, a fossa séptica com o sumidouro, desde que adequadamente construídos e eficientemente manejados, geram menor impacto ambiental do que sistemas inadequados de tratamento de esgoto coletivo.

Existem muitas fossas construídas nos passeios públicos, fáceis de perceber devido às tampas aparentes. Apesar da ausência de lei que proíba a construção de fossas nos passeios, verifica-se que a presença desses elementos torna insegura a passagem dos transeuntes durante o trajeto nas calçadas.

Não há previsão de implantação de rede de coleta de esgoto na cidade. Por isso, a reversão deste quadro deve ser definida como diretriz com proposições respectivas em curto prazo neste Plano Diretor Municipal. Deve-se prever também a obrigatoriedade da existência desta infraestrutura nos novos loteamentos, a serem executadas pelo empreendedor, na Lei Municipal de Parcelamento do Solo. Igualmente importante será a fiscalização da rede de águas pluviais, a fim de combater e prevenir as ligações clandestinas de esgoto.

RESÍDUOS SÓLIDOS

O serviço de coleta de resíduos domiciliares, comerciais e públicos na sede do município é realizado pela prefeitura municipal. Todo o lixo coletado é depositado no aterro municipal. A coleta dos resíduos domiciliares é feita por caminhão coletor e acontece em todos os dias úteis.

A Tabela 25 demonstra alguns números de domicílios e moradores com relação ao destino do lixo.



Tabela 25 – Recolhimento do lixo

RECOLHIMENTO DO LIXO		
Denominação	Quantidade de domicílios - 2000	Quantidade de domicílios - 2010
Coletado	756	931
Queimado (na propriedade)	497	381
Enterrado (na propriedade)	54	18
Jogado em terreno baldio ou logradouro	90	4
Jogado em rio, lago ou mar	2	1
Outro destino	5	8
Total	1.374	1.343

Fonte: IBGE, 2010.

A Secretaria Municipal de Agricultura, Meio Ambiente e Pesca, de Administração e Planejamento atuam na execução dos serviços de saneamento básico de coleta e disposição de resíduos sólidos, disponibilizando pessoal e equipamentos próprios ou, na falta ou indisponibilidade de recursos humanos ou infraestrutura, efetua a contratação de serviços de terceiros.

Em regra, os serviços de coleta, transporte e operação do aterro são realizados com pessoal e equipamentos próprios, exceto a operacionalização dos recicláveis, cujo pessoal e equipamentos são terceirizados.

Segundo o Atlas de Desenvolvimento Humano no Brasil, no ano de 2010, 99,27% dos habitantes de Lidianópolis viviam em domicílio com coleta de lixo.

A varrição das vias públicas é realizada diariamente na área urbana e três vezes por semana no restante do município. A coleta convencional acontece em todos os dias úteis, das 7h às 17h. Os entulhos são recolhidos todas as quartas-feiras, das 7h às 12h, assim também acontece com o lixo reciclável.

O destino de todo resíduo recolhido é o aterro sanitário do município, que funciona com licença do IAP, situado ao norte da malha urbana, próximo da rodovia, entre Porto Ubá e a sede urbana. Porém já ultrapassou seu período utilização do aterro de Lidianópolis, visto que a média de vida útil para um aterro comum é de 14 anos.

O procedimento utilizado pelas agroindústrias é o reaproveitamento dos resíduos de milho e café (palha).

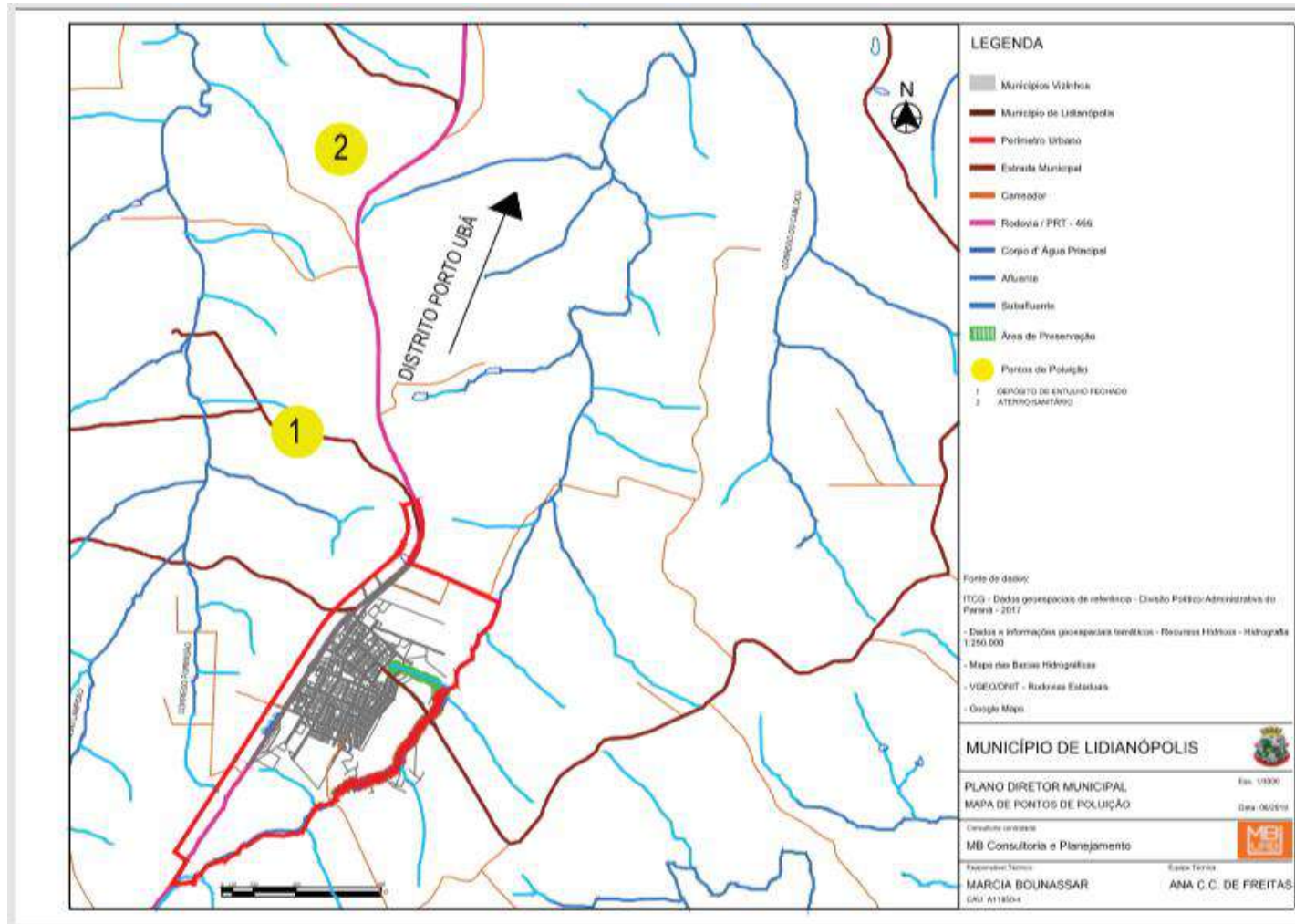


MUNICÍPIO DE LIDIANÓPOLIS

Plano Diretor Municipal

Avaliação Temática Integrada III

Figura 35 – Mapa Pontos de poluição



Fonte: ITCG – Trabalhado pela MB Consultoria



5.2 Drenagem de Águas Pluviais e Pavimentação

DRENAGEM URBANA E PAVIMENTAÇÃO

De acordo com o departamento responsável pela aprovação das obras em Lidianópolis, as infraestruturas mínimas exigidas do empreendedor em um novo loteamento são: meio fio, energia elétrica, abastecimento de água, pavimentação e drenagem.

A condição do asfalto nos 90% de vias restantes é regular e o desgaste natural é o principal agravante. No distrito de Porto Ubá, ao contrário da cidade, a minoria das vias públicas é pavimentada.

Nem todos os passeios públicos existentes em Lidianópolis possui calçamento. Em alguns locais os passeios apresentam irregularidades como tampas de fossas aparentes, desníveis, bocas de lobo com tampas em estado precário e caixas de inspeção de drenagem aparentes com tampas vazadas.

A falta de calçamento nos passeios públicos obriga que os pedestres caminhem na caixa de rolagem expondo-se aos veículos circulantes e à má conservação do asfalto. As estradas rurais são todas cascalhadas e apesar de não possuírem asfalto ou acostamento estão em bom estado de conservação.



MUNICÍPIO DE LIDIANÓPOLIS
Plano Diretor Municipal
Avaliação Temática Integrada III

De acordo com os dados fornecidos pela Prefeitura Municipal, Lidianópolis possui 90% de suas vias atendidas por sistema de galeria de águas pluviais.

Verifica-se a necessidade da implantação de leis que regulamentam a aprovação de projetos. Inexistem normas que estipulam índices de recuos, acessibilidade universal, coeficiente de aproveitamento, taxa de ocupação, de permeabilidade, largura mínima das ruas e calçadas e dimensão das quadras.

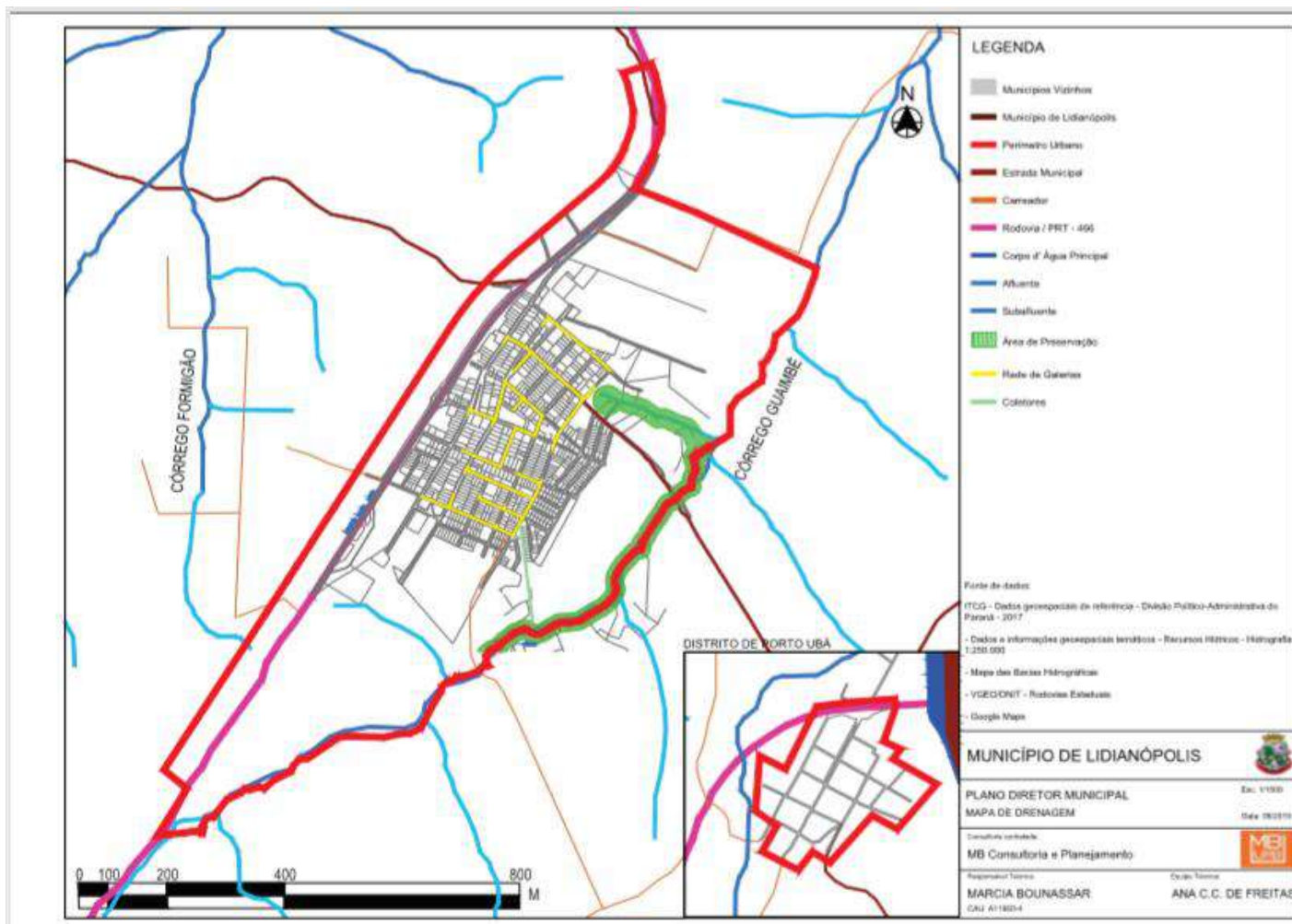


MUNICÍPIO DE LIDIANÓPOLIS

Plano Diretor Municipal

Avaliação Temática Integrada III

Figura 36 – Mapa Drenagem – Sede Urbana



Fonte: ITCG – Trabalhado pela MB Consultoria

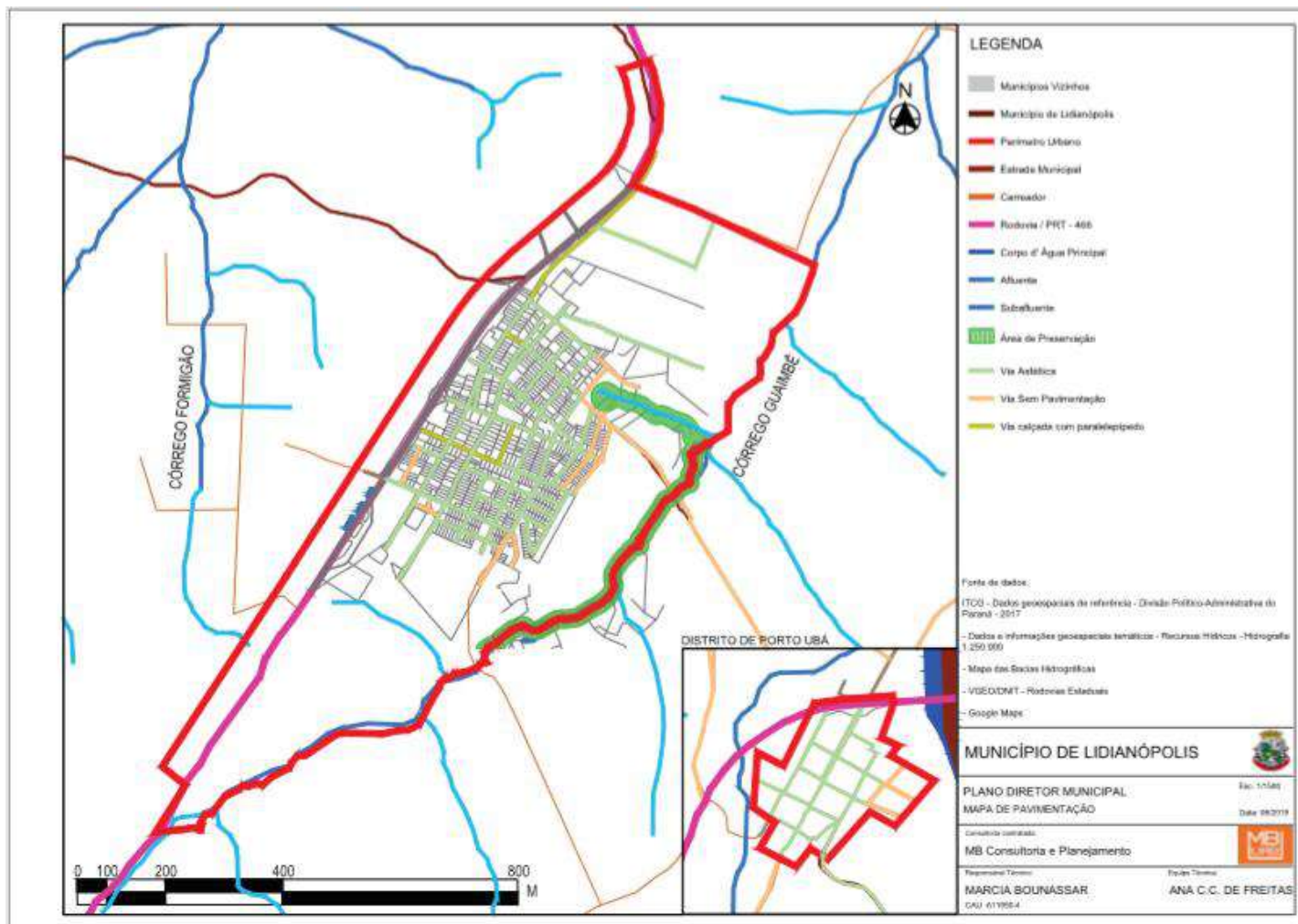


MUNICÍPIO DE LIDIANÓPOLIS

Plano Diretor Municipal

Avaliação Temática Integrada III

Figura 37 – Mapa Pavimentação Atual – Sede Urbana



Fonte: ITCG – Trabalhado pela MB Consultoria



5.3 Energia Elétrica e Iluminação Pública

A Companhia Paranaense de Energia Elétrica (COPEL) é responsável pelo fornecimento de energia elétrica em Lidianópolis. O suprimento de energia do Município é feito pela subestação Jardim Alegre de -34,5/13,8kV, através do circuito Vargas de 13,8 kV. Tal subestação possui capacidade de transformação de 7,0 MVA. A demanda prevista para Lidianópolis é de 2353kW.

No Município, a extensão da rede elétrica primária de tensão 13,8 + 34,5kV, é de 200,53 km somando a área urbana com a rural. A rede secundária (220/127 V e 254/127 V) tem 11 km na área urbana e 1 km na rural. A faixa de domínio da rede de distribuição rural até 34,5kV é de 10 m (5 m para cada lado do eixo da linha). Na cidade, o afastamento mínimo horizontal entre condutores e edificações varia de 1 m a 1,7 m.

Segundo o Atlas de Desenvolvimento Humano no Brasil, no ano de 2010, 100% dos habitantes de Lidianópolis viviam em domicílio com energia elétrica.



MUNICÍPIO DE LIDIANÓPOLIS
Plano Diretor Municipal
Avaliação Temática Integrada III

Tabela 26 – Abastecimento de energia elétrica – nº de consumidores

Denominação	2015	2016	2017
Energia Elétrica Residencial - Consumidores	1.048	1.087	1.100
Energia Elétrica no Setor Secundário (Indústria) - Consumidores	11	7	6
Energia Elétrica no Setor Comercial - Consumidores	105	106	107
Energia Elétrica Rural - Consumidores	488	466	461
Energia Elétrica em Outras Classes - Consumidores	49	49	47
Total	1.701	1.715	1.721

Fonte: IPARDES, 2017.

Quase toda a área urbana e rural de Lidianópolis é atendida por iluminação pública.

Tabela 27 – Abastecimento de energia elétrica - consumo

Denominação	2015	2016	2017
Energia Elétrica Residencial - Consumo (Mwh)	1.563	1.595	1.696
Energia Elétrica no Setor Secundário (Indústria) - Consumo (Mwh)	27	26	29
Energia Elétrica no Setor Comercial - Consumo (Mwh)	628	645	630
Energia Elétrica Rural - Consumo (Mwh)	1.710	1.712	1.689
Energia Elétrica em Outras Classes - Consumo (Mwh)	758	789	759
Total	4.686	4.767	4.804

Fonte: IPARDES, 2017.

Atualmente a iluminação pública é de responsabilidade da então concessionária de serviço público, COPEL, que também faz as podas.

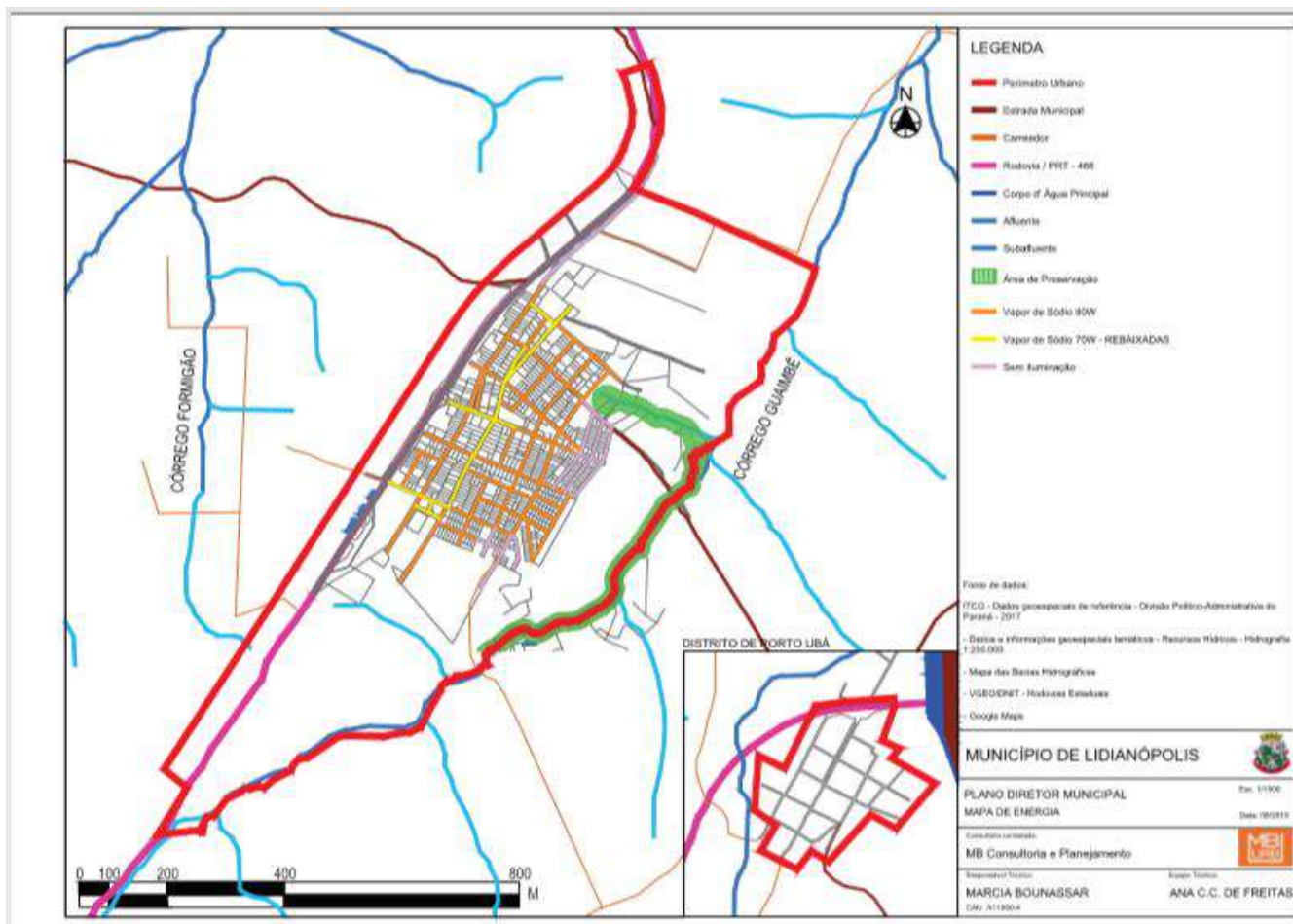


MUNICÍPIO DE LIDIANÓPOLIS

Plano Diretor Municipal

Avaliação Temática Integrada III

Figura 38 – Mapa de Energia – Sede Urbana



Fonte: ITCG – Trabalhado pela MB Consultoria



5.4 Sistema Viário e Transportes

O A região de Lidianópolis fica deslocada do anel de integração do Estado, é servida principalmente pela PRT-466 que atravessa o Município. Esta é a rodovia que atende a microrregião de Ivaiporã e vai de Jandaia do Sul até Guarapuava.

O acesso ao anel de integração do estado se dá pela direção leste através da rodovia transitória PR-272, onde esta se encontra com a BR-376 que permite o acesso à Apucarana ou, para o lado oposto, à capital Curitiba. Para a direção oeste o acesso é pela PR-082, que se encontra com rodovias que dão acesso a Maringá (PR-317), e no sentido oposto, Campo Mourão (BR-158), Cascavel (BR-369) e Foz do Iguaçu (BR-277). É possível acessar o anel de integração também pela direção norte através da PRT-466, sendo que neste caminho, de Lidianópolis até a sede de Borrazópolis (município vizinho) não existe pavimentação.

A ferrovia que liga Cascavel a Guarapuava, a Ferropar (Ferroeste), é importante alternativa de transporte de cargas ao sul, e a leste, a Ferrovia Sul Atlântico (RFFSA) faz o transporte estadual e federal na direção Norte/Sul.

Para referência aeroportuária, Lidianópolis conta com aeroportos públicos menores em Campo Mourão, Manoel Ribas e Apucarana, e maiores em Maringá e Londrina. O aeroporto internacional mais próximo é o de Curitiba.



MUNICÍPIO DE LIDIANÓPOLIS

Plano Diretor Municipal

Avaliação Temática Integrada III

O sistema viário municipal de Lidianópolis é articulado principalmente pela rodovia estadual PRT-466 (mapa 15) que se liga na direção norte com a PR-272 (rodovia transitória) na divisa com o município de Borrazópolis e ao sul com a rodovia PR-082, na divisa com o município de Jardim Alegre.

Quanto a estradas municipais, Lidianópolis é bastante servida de rotas alternativas. Da rodovia PRT-466, em Porto Ubá, até o trevo da Placa Luar, na saída para o município de Jardim Alegre, a distância é de 15 km de estrada asfaltada dentro do Município.

Existem aproximadamente 75 km de estradas em leito natural, e 67 km de estradas cascalhadas dentro de Lidianópolis.

A caixa de rolagem das estradas rurais varia entre 4 a 6 metros de largura, sendo a faixa *non aedificandi* exigida de 12 metros, porém, muitas vezes essa distância não é respeitada pelos proprietários rurais que, em diversos pontos do território rural, cercam parte da faixa de domínio das estradas rurais e a utilizam para plantio de lavouras e pastagens.

Os Figura 40 identifica a situação atual do sistema viário na sede urbana. Pode-se classificar algumas vias, as mais importantes como:

- **Via Arterial** – são aquelas que dão acesso ao município de Lidianópolis com o trajeto da PRT - 466.
- **Via Coletora:** é aquela que coleta o fluxo das vias estruturais e distribuem para as vias locais, que caracterizam todo o restante da malha viária da sede urbana.
 - ✓ Ruas São Paulo, Paraná e Goiás.
- **Via Estrutural:**
 - ✓ PRT - 466
- **Via Local:** todas as demais vias.

TRANSPORTE COLETIVO E CARGAS

No município Lidianópolis não há transporte coletivo, devido à falta de demanda por se tratar de um município de pequeno porte. O que existe é apenas transporte intermunicipal com municípios vizinhos.



CIRCULAÇÃO DE PEDESTRES

Um problema de circulação de pedestres reside no fato de que poucos passeios públicos nas áreas residenciais são pavimentados. Em contraponto, na área central, de comércio e serviços, o calçamento encontra-se em ótimas condições.

As vias de Lidianópolis não estão adequadas em relação à acessibilidade de cadeirantes, da norma NBR 9050 da Associação Brasileira de Normas Técnicas – ABNT, que regulamenta os elementos e procedimentos para garantir a acessibilidade universal. É inexistente a presença de rampas de continuidade dos passeios e também falta o piso tátil para a mobilidade de portadores de deficiência visual.

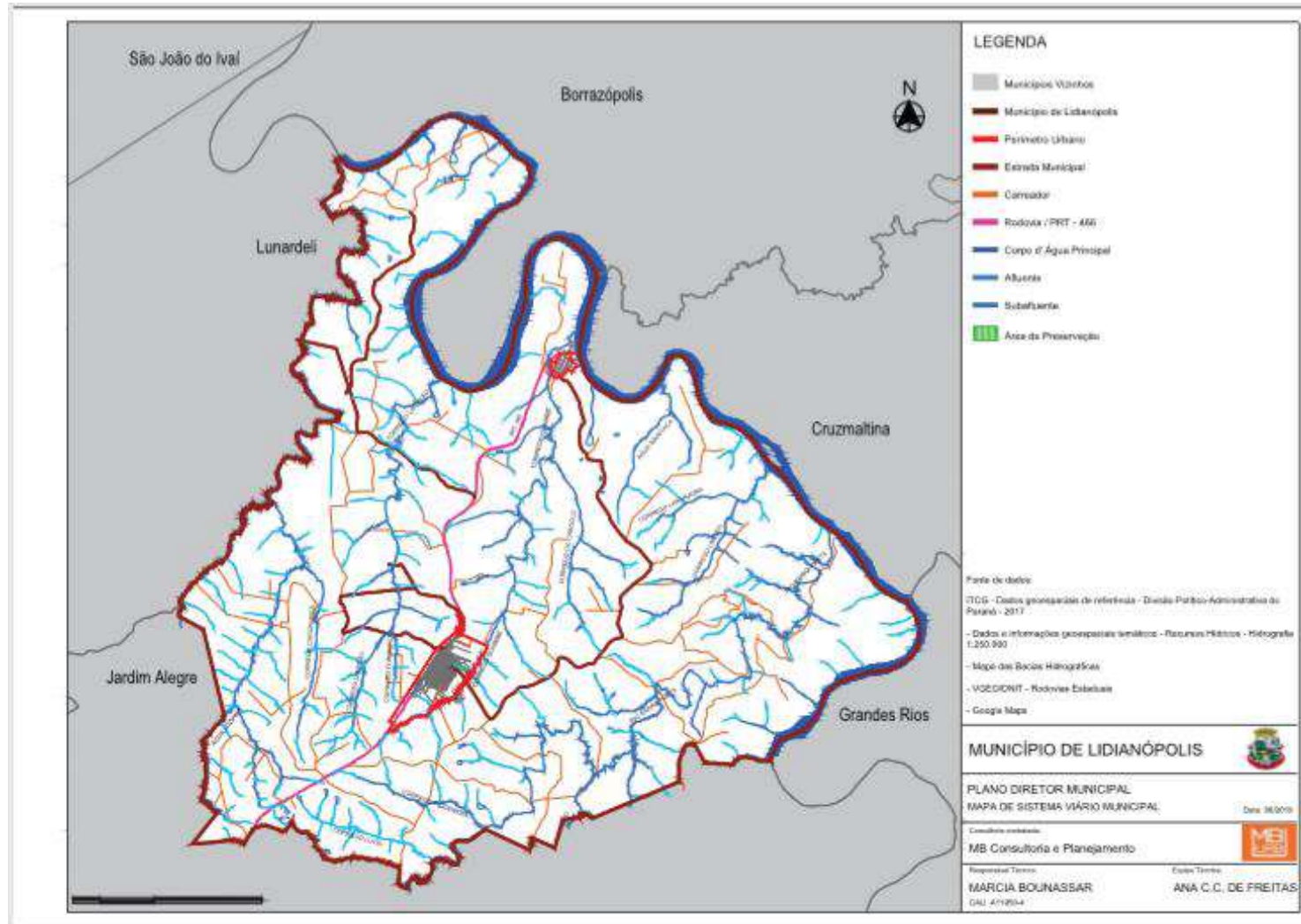


MUNICÍPIO DE LIDIANÓPOLIS

Plano Diretor Municipal

Avaliação Temática Integrada III

Figura 39 – Mapa do Sistema Viário Municipal Atual



Fonte: ITCG – Trabalhado pela MB Consultoria

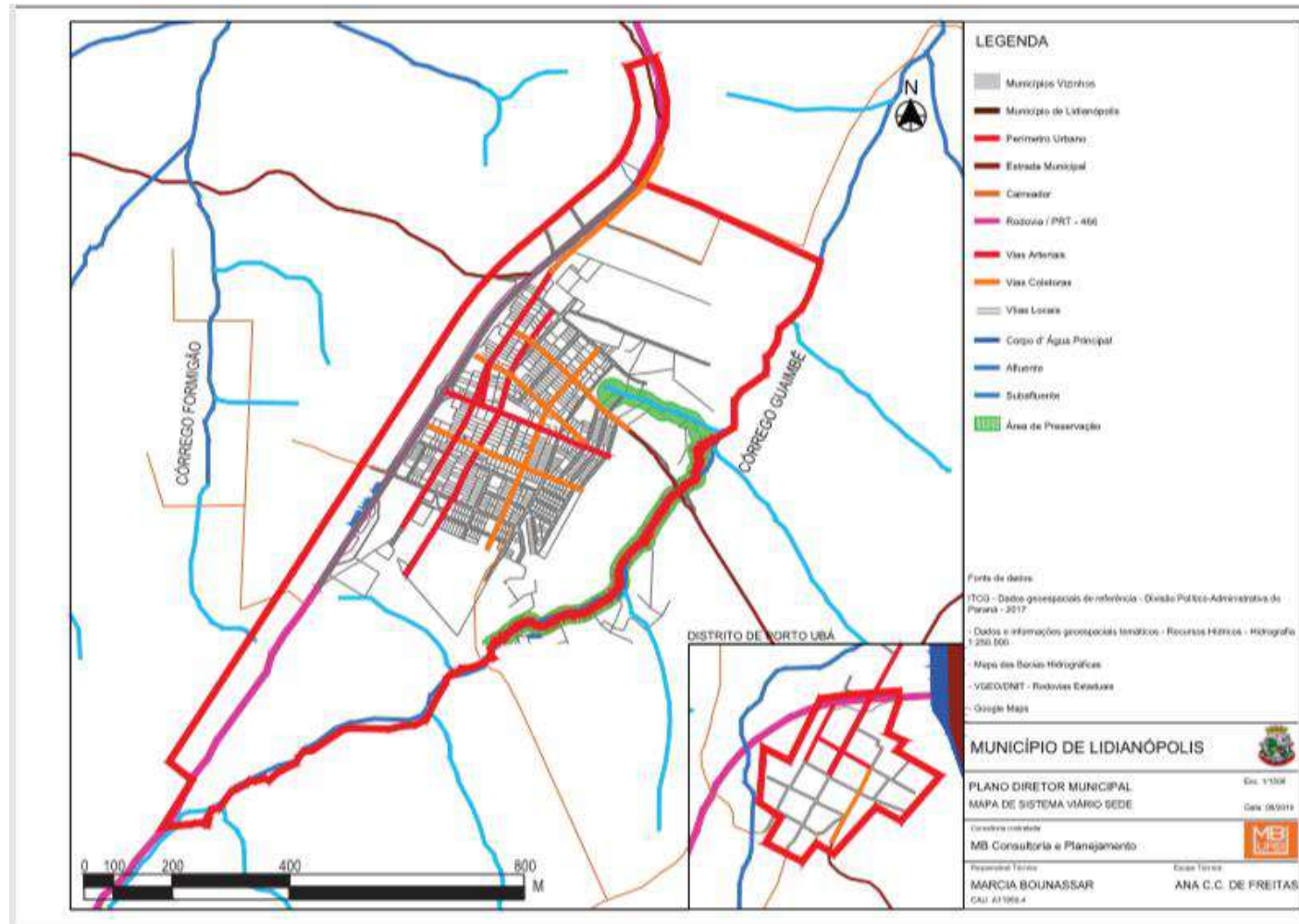


MUNICÍPIO DE LIDIANÓPOLIS

Plano Diretor Municipal

Avaliação Temática Integrada III

Figura 40 – Mapa do Sistema Viário Atual de Lidianópolis



Fonte: ITCG – Trabalhado pela MB Consultoria



5.5 Comunicação

PRINCIPAIS MEIOS DE COMUNICAÇÃO

O município de Lidianópolis apresenta pequena atividade de comunicação social, conta apenas com uma agência dos correios, não há emissora de televisão e apenas uma estação de rádio, Lidianópolis FM. O município de Lidianópolis não possui periódicos locais e o jornal de maior circulação é a Tribuna do Norte, de Apucarana.

O Município dispõe de uma agência de correios que está localizada na área central. As correspondências da área rural e bairros mais distantes são entregues em caixas de postagens na própria agência de correios. Quanto ao serviço estão disponíveis os serviços tradicionais como cartas, telegramas e encomendas.



Figura 41 – Foto – Agência dos correios



Fonte: PML, 2018

Lidianópolis capta os sinais de televisão das antenas geradoras, emissoras e retransmissoras de Ivaiporã.

O site da Prefeitura Municipal é um dos meios de comunicação muito utilizados.



6. SERVIÇOS PÚBLICOS



6.1 Saúde, Educação

SAÚDE

Lidianópolis está inserida na 22ª Regional de Saúde do Estado do Paraná, a qual é composta por 16 municípios, sendo a sede Ivaiporã. O papel da regional é de apoio, cooperação técnica e investimentos nos municípios e nos consórcios, fomentando a busca contínua e crescente da eficiência com qualidade. O Município conta também com o Consórcio Intermunicipal de Saúde da Associação dos Municípios do Vale do Ivaí (CIS – AMUVI) e com o Consórcio Paraná Saúde.

O município de Lidianópolis não possui hospital. Para atendimentos ambulatoriais a população recorre a dois postos públicos de saúde: um localizado na sede urbana e outro no distrito de Porto Ubá. Juntamente com o posto de saúde da sede funciona uma clínica odontológica. Os equipamentos de saúde descritos estão em condições de conservação regular e não possuem aparelhagem ociosa. Não existem leitos para internamento em nenhum dos postos de saúde de Lidianópolis.

O número de médicos por habitante atende os requisitos do programa estratégia da saúde da família, não há leitos no Município, apenas atenção primária.

As principais enfermidades encontradas são:



MUNICÍPIO DE LIDIANÓPOLIS
Plano Diretor Municipal
Avaliação Temática Integrada III

Tabela 28 – Enfermidades

Município	Algumas doenças infecciosas e parasitárias	Neoplasias (tumores)	Transtornos mentais e comportamentais	Doenças do sistema nervoso	Doenças do aparelho circulatório	Doenças do aparelho respiratório	Doenças do aparelho digestivo	Doenças do aparelho geniturinário	Gravidez, parto e puerpério	Sint sinais e achad anorm ex clín e laborat	Lesões	Total
Lidianópolis	7	1	1	1	6	10	4	2	4	1	8	45

Fonte Data SUS/2019

Tabela 29 – Morbidade Hospitalar SUS

Morbidade Hospitalar do SUS - por local de residência - Paraná				
01 Algumas doenças infecciosas e parasitárias	-	7	-	7
.. Outras doenças infecciosas intestinais	-	4	-	4
.. Septicemia	-	2	-	2
.. Outras doenças bacterianas	-	1	-	1
.... Restante de outras doenças bacterianas	-	1	-	1
02 Neoplasias (tumores)	-	1	-	1
.. Neoplasia maligna do encéfalo	-	1	-	1
05 Transtornos mentais e comportamentais	-	1	-	1
.. Transtornos de humor [afetivos]	-	1	-	1
06 Doenças do sistema nervoso	-	1	-	1
.. Outras doenças do sistema nervoso	-	1	-	1
09 Doenças do aparelho circulatório	-	6	-	6
.. Infarto agudo do miocárdio	-	1	-	1
.. Outras doenças isquêmicas do coração	-	2	-	2
.. Transtornos de condução e arritmias cardíacas	-	1	-	1
.. Insuficiência cardíaca	-	2	-	2
10 Doenças do aparelho respiratório	-	10	-	10
.. Pneumonia	-	4	-	4



MUNICÍPIO DE LIDIANÓPOLIS
Plano Diretor Municipal
Avaliação Temática Integrada III

.. Bronquite enfisema e outr doenç pulm obstr crôn	-	3	-	3
.. Outras doenças do aparelho respiratório	-	3	-	3
11 Doenças do aparelho digestivo	2	2	-	4
.. Doenças do apêndice	-	1	-	1
.. Colelitíase e colecistite	2	1	-	3
14 Doenças do aparelho geniturinário	-	2	-	2
.. Doenças renais túbulo-intersticiais	-	1	-	1
.. Outras doenças do aparelho urinário	-	1	-	1
15 Gravidez parto e puerpério	-	4	-	4
.. Edema protein transt hipertens grav parto puerp	-	1	-	1
.. Outr mot ass mãe rel cav fet amn pos prob part	-	1	-	1
.. Trabalho de parto obstruído	-	2	-	2
18 Sint sinais e achad anorm ex clín e laborat	-	1	-	1
.. Outr sist sinais achad anorm ex clín labor NCOP	-	1	-	1
19 Lesões enven e alg out conseq causas externas	-	5	3	8
.. Fratura do fêmur	-	1	-	1
.. Fratura de outros ossos dos membros	-	2	1	3
.. Traumatismo intracraniano	-	2	2	4
Total	2	40	3	45

Fonte Data SUS/2019



MUNICÍPIO DE LIDIANÓPOLIS
Plano Diretor Municipal
Avaliação Temática Integrada III

O Centro Municipal de Saúde conta com 49 profissionais da área da saúde atuantes no município:

Tabela 30 – Profissionais da área da saúde atuante

Profissional		Dias	Horário	
			Manhã	Tarde
Médico Clínico Geral	Luis Lopez Quispe	Segunda a Sexta	07:30 - 11:30	13:00 - 17:00
Médico Clínico Geral	Cláudio Roberto de Mello Paschoal	Segunda a Sexta	-----	13:00 - 17:00
Médico Clínico Geral (Médico da ESF)	Yosdeny Esquijarosa Garcia	Terça a Sexta	07:30 - 11:30	13:00 - 17:00
Médico Clínico Geral	Marcio Tenório	Segunda a Sexta	-----	17:00 - 23:00
Médico Clínico Geral	José Roberto A. Bress	Segunda a Sexta	-----	17:00 - 23:00
Farmacêutico	Anderson Cleiton Alves	Segunda a Sexta	07:30 - 11:30	13:00 - 17:00
Farmacêutico	Samuel Nunes Maciel	Segunda a Sexta	18:00 - 22:30	-----
Enfermeira - ESF e Coordenadora da Atenção Básica	Ana Paula Melo da Costa	Segunda a Sexta	07:30 - 11:30	13:00 - 17:00
Enfermeira - Atenção Básica	Thailla Mariana Cavalheiro	Segunda a Sexta	14:00 - 16:00	17:00 - 23:00
Enfermeira - Vigilância Epidemiológica	Catiuscia Yokota Polli	Segunda a Sexta	07:30 - 11:30	13:00 - 17:00
Dentista - ESF Bucal e Atenção Básica	Sandra Abreu Santos	Segunda a Sexta	07:30 - 11:30	13:00 - 17:00
Dentista - Atenção Básica	Natasha Botelho	Quarta - Feira	07:30 - 11:30	-----
		Quinta e Sexta	07:30 - 11:30	13:00 - 17:00
Auxiliar de Enfermagem	Josiane Campanholi Moreira	Segunda a Sexta	07:30 - 11:30	13:00 - 17:00
Auxiliar de Enfermagem	Soely Graneiro	Segunda a Sexta	07:30 - 11:30	13:00 - 17:00
Auxiliar de Enfermagem ESF	Ircina Quelezi Araújo	Segunda a Sexta	07:30 - 11:30	13:00 - 17:00
Auxiliar de Enfermagem (Imunização)	Rosely Aparecida Paixão	Segunda a Sexta	07:30 - 11:30	13:00 - 17:00
Secretário Municipal de Saúde	Thiago Zanoni Branco	Segunda a Sexta		
Agente Administrativo (Agendamento)	Sueli Luz de Abreu	Segunda a Sexta	07:30 - 11:30	13:00 - 17:00
Auxiliar Administrativo (Agendamento)	Leila dos Santos	Segunda a Sexta	07:30 - 12:00	13:00 - 17:00
Auxiliar Administrativo (Atendente de Farmácia)	Dinalva Ferreira	Segunda a Sexta	07:30 - 11:30	13:00 - 17:00
Administrativo	Elizângela Carvalho Maia	Segunda a Sexta	07:30 - 12:00	13:30 - 17:00
Auxiliar de Dentista	Aparecida Bernardelli	Segunda a Sexta	07:30 - 11:30	13:00 - 17:00
Recepcionista	Francisca Aparecida Machado Coelho	Segunda a Sexta	14:00 - 16:00	17:00 - 23:00
Recepcionista	Roseli Aparecida Lopes Bernardelli	Segunda a Sexta	07:30 - 11:30	13:00 - 17:00
Vigilância Sanitária	Rosemara Brentan Gloor	Segunda a Sexta	07:30 - 11:30	13:00 - 17:00
Agente de Endemias	Andréia Terezinha dos Santos Pires	Segunda a Sexta	07:30 - 11:30	13:00 - 17:00
Agente de Endemias	Aparecida Graneiro	Segunda a Sexta	07:30 - 11:30	13:00 - 17:00
Agente de Saúde	Cleusa Kozluk dos Santos	Segunda a Sexta	07:30 - 11:30	13:00 - 17:00
Agente de Saúde	Maria Antonia Alves Dias	Segunda a Sexta	07:30 - 11:30	13:00 - 17:00
Agente de Saúde	Marina Calazans Rodrigues	Segunda a Sexta	07:30 - 11:30	13:00 - 17:00
Agente de Saúde	Catarina de Fátima Coutinho Cardoso	Segunda a Sexta	07:30 - 11:30	13:00 - 17:00
Agente de Saúde	Lucimar Neves Trassere Amorim	Segunda a Sexta	07:30 - 11:30	13:00 - 17:00
Agente de Saúde	Maria Sunta Tambarussi	Segunda a Sexta	07:30 - 11:30	13:00 - 17:00
Agente de Saúde	Mariléia Alves Dias da Silva	Segunda a Sexta	07:30 - 11:30	13:00 - 17:00
Agente de Saúde	Neide Aparecida de Lima	Segunda a Sexta	07:30 - 11:30	13:00 - 17:00
Agente de Saúde	Tânia Cristina Paulino	Segunda a Sexta	07:30 - 11:30	13:00 - 17:00
Agente de Saúde	Vera Lucia Betim Dias	Segunda a Sexta	07:30 - 11:30	13:00 - 17:00
Serviços Gerais	Geni Avelino	Segunda a Sexta	06:00 - 11:00	13:00 - 16:00
Serviços Gerais	Zeneide Costalonga	Segunda a Sexta	06:00 - 11:00	13:00 - 16:00
Nutricionista	Bruna Rafaela Rosa	Segunda a Quinta	08:00 - 11:30	13:00 - 17:00
Psicóloga	Cleicyellen da Silva Alves	Segunda a Quinta	08:00 - 11:30	13:00 - 17:00
Estagiária Farmácia	Nathalia Bovo Batiston	Segunda a Quinta	08:00 - 11:30	13:00 - 17:00
Estagiária Enfermagem	Elita Rafaéla Durval	Segunda a Sexta	08:00 - 11:30	13:30 - 16:00
Estagiária Dentista	Vitoria Karolini A. Batista	Segunda a Sexta	08:00 - 11:00	13:00 - 16:00
Estagiário Administrativo	Gabriel Alves Dias	Segunda a Sexta	08:00 - 11:30	13:00 - 17:00
Motorista	Pedro Paulo Quelezi			
Motorista	Jeferson da Costa Assunção			
Motorista	Ademir Aparecido Candido			

Fonte: Secretaria Municipal de Saúde de Lidianópolis, 2018.

A Estratégia em Saúde da Família tem como objetivo assistir da melhor maneira possível às famílias da comunidade, identificando os problemas de saúde, prevenindo doenças, promovendo saúde e o envolvimento dos profissionais de saúde com essas famílias, humanizando o tratamento e criando uma relação de confiança entre a equipe e a comunidade. Tem por característica atender integralmente o indivíduo em todas as suas etapas de vida, desde recém-nato, durante a infância, adolescência e idade



adulta, até a melhor idade. Procura pela promoção e educação para a saúde, buscando a consciência sanitária das populações. O propósito é o de reorganizar a prática da atenção à saúde em novas bases contribuindo para a melhoria da qualidade de vida das pessoas*.

A Estratégia em Saúde da Família funciona com atendimento de livre demanda, com cronograma de agendamento de consultas, internações e visitas, com todos os procedimentos feitos nos domicílios.

Lidianópolis existem duas equipes de ESF composta por seis funcionários, sediados no posto de saúde.

O Município desenvolve um projeto nominado de "Saúde na Comunidade", onde a ESF juntamente com o farmacêutico deslocam a cada comunidade rural de Lidianópolis conforme cronograma publicado em mídias digitais e rádio local, para realizarem atendimentos médico e de enfermagem aos pacientes da zona rural.

A Secretaria Municipal de Saúde mantém convênio com o hospitais e clínicas do município de Ivaiporã a mais de cinco anos que fornece suporte quanto à realização de consultas especializadas e internamentos.

O auxílio ao acesso da população a medicamentos, concretizado pela farmácia municipal, funciona dentro dos Postos de Saúde e realiza a dispensa de medicamentos à população somente com prescrição médica.

O município conta com plantão noturno, realizado das 17h às 23h de segunda a sexta-feira, com equipe completa de profissionais, para melhor atender a demanda da sociedade deste município, além de contar com médicos especialistas via CIS-Ivaiporã.

VIGILÂNCIA SANITÁRIA

Estão listadas abaixo as ações da Vigilância Sanitária em Lidianópolis:

- Programa SISAGUA (coleta e análise de água para consumo humano);
- Coleta de água da SANEPAR, para análises de teor de cloro;
- Inspeção semanal do Programa Leite das Crianças;
- Inspeção de licença sanitária no comércio em geral;



- Inspeção de rotina no comércio e mensal em todas as unidades comerciais;
- Avaliação e assistência a empresas geradoras de resíduos líquidos e sólidos;
- Instalação do Programa Saúde do Trabalhador, investigação de acidentes, amputações e óbitos em trabalhadores;
- Controle de abate clandestino de animais para comercialização, para evitar a transmissão de doenças;
- Recuperação e proteção de minas de água;
- Conferência dos balancetes trimestrais das três farmácias do Município;
- Realização do trabalho de combate e controle do mosquito transmissor da dengue;
- Controle de Triatomíneos Infesta, o popular bicho barbeiro;
- Controle de talões de receituários médicos para remédios controlados;
- Relatório do PAB que é emitido todo mês para a 22ª Regional de Ivaiporã da realização de procedimentos;
- Investigação em animais agressores para controle de raiva;
- Controle de criação de animais no perímetro urbano;
- Vigilância Epidemiológica.

Vigilância Epidemiológica

Este departamento realiza as atividades relativas às doenças de notificação compulsória. É responsável, portanto, por:

- Notificar e bloquear, quando necessário;
- Informar e orientar a população quanto à profilaxia (inclusive das formas de transmissão) e tratamento;
- Acompanhar o tratamento medicamentoso junto aos pacientes e dar apoio aos doentes.

Além destas funções, a vigilância epidemiológica faz acompanhamento supervisionado, conforme a gravidade, de pacientes que tiveram medicação específica prescrita.



MUNICÍPIO DE LIDIANÓPOLIS
Plano Diretor Municipal
Avaliação Temática Integrada III

EDUCAÇÃO

O município de Lidianópolis possuiu 07 (nove) estabelecimentos escolares, onde são ministrados desde o Pré-Escolar até o Ensino Médio.

Tabela 31– Escolas Município de Lidianópolis.

Benedito Serra, E E C-Ef	Estadual
Ercilia Camargo Coelho, E M C -Ef	Municipal
Maria Jose de A Moura, E M-Ef	Municipal
Pedro I, C E C D-Ef M P	Estadual
Pingo de Gente, C M E I	Municipal
Rosa Alves, E-Ei Ef Mod Ed Esp	Privada
Sementinhas do Ivai, C M E I	Municipal

Fonte: SERE/2018

Na Área urbana estão localizados os seguintes estabelecimentos de ensino que estão em pleno funcionamento: Escola Municipal Ercilia Camargo Coelho, Escola Municipal Maria Jose de A Moura, Centro De Educação Infantil Pingo De Gente, Centro De Educação Infantil Sementinhas Do Ivai e a instituição particular Rosa Alves.

Tabela 32 – Número de Matrículas por categoria de ensino.

Nome do Município	Dependência Administrativa	Ensino Regular					Educação Profissional	Educação de Jovens e Adultos		Educação Especial (alunos de escolas especiais, classes especiais e incluídos)							
		Educação Infantil		Ensino Fundamental *		Ensino Médio *	Técnica de Nível Médio	EJA		Educação Infantil		Ensino Fundamental *		Ensino Médio *	Técnica de Nível Médio	EJA	
		Creche	Pré-Escola	Anos Iniciais	Anos Finais	Ensino Médio *	Curso Técnico Integrado	EJA Ensino Fundamental *	EJA Ensino Médio	Creche	Pré-Escola	Anos Iniciais	Anos Finais	Ensino Médio	Curso Técnico Integrado	EJA Ensino Fundamental *	
LIDIANOPOLIS	Estadual				151	111	47	10	19					13	8	1	5
	Municipal	69	88	206				7		1	10	20					
	Privada									3	2	7					19

Fonte: SERE/2018

Aplicando-se os raios dos percursos ideais para crianças em cada faixa etária da área urbana de Lidianópolis, identificam-se as áreas descobertas e, portanto, adequadas à instalação de futuros estabelecimentos de ensino.

Em Lidianópolis não há limite de vagas nos centros infantis. Todas as crianças que os procuram são matriculadas.



MUNICÍPIO DE LIDIANÓPOLIS
Plano Diretor Municipal
Avaliação Temática Integrada III

Em relação à qualidade do espaço físico destes equipamentos urbanos, a carência é de parque infantil para desenvolver a recreação das crianças além de adaptações às normas da acessibilidade universal.

Na escola Maria José de Andrade Moura existe uma turma do EJA, Programa de Educação de Jovens e Adultos, com aulas fornecidas no período noturno. No Colégio Estadual Dom Pedro I existe duas turmas da APED, Ação Pedagógica Descentralizada. Os alunos também frequentam a turma do CEEBEJA, Centro Estadual de Educação Básica para Jovens e Adultos no período noturno em Ivaiporã.

Em Lidianópolis não existe agência do trabalhador por falta de espaço físico, segundo dados fornecidos pela Prefeitura Municipal, estando vinculada à agência do trabalhador de Ivaiporã.

O transporte escolar público de Lidianópolis é destinado aos estudantes da zona rural e corresponde satisfatoriamente a demanda de crianças e jovens dependentes do serviço.

Os estudantes de 3º grau frequentam as instituições de ensino situadas nos Municípios da região do Vale do Ivaí, para as quais seguem todos os dias por transporte terceirizado que conta com a ajuda da Prefeitura no complemento do combustível utilizado.

Devido à proximidade, as instituições situadas em Ivaiporã são as mais procuradas por quem termina o segundo grau e Lidianópolis.

A Secretaria Municipal de Educação é responsável pela aquisição e distribuição dos produtos. O acompanhamento da qualidade e a elaboração do cardápio são feitos por uma nutricionista responsável, funcionária municipal.

O preparo da merenda acontece dentro de cada escola, com cozinha específica para tanto.

Quanto aos cargos e funções, temos as seguintes situações:



MUNICÍPIO DE LIDIANÓPOLIS
Plano Diretor Municipal
Avaliação Temática Integrada III

Tabela 33 – Cargos escolares por disciplina.

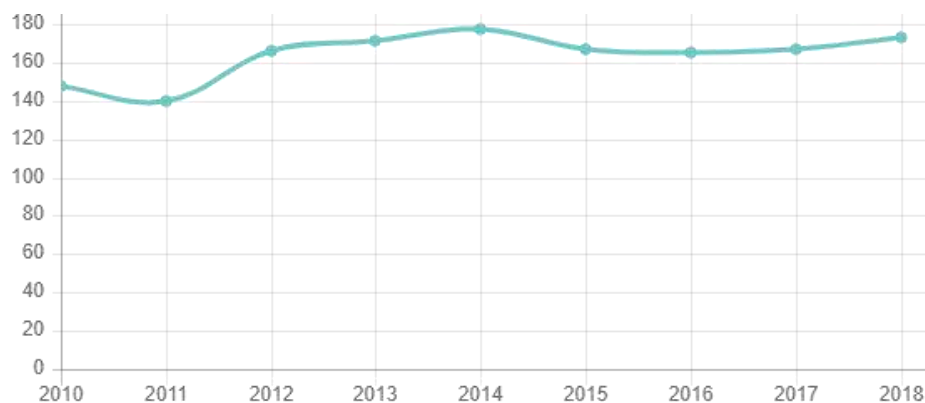
Áreas de Atuação	Total de Pessoas
0199 - PORTUGUES	3
0299 - MATEMATICA	5
0399 - CIENCIAS	3
0499 - GEOGRAFIA	2
0599 - HISTORIA	1
0699 - EDUCACAO FISICA	3
0799 - ARTE	3
0899 - QUIMICA	1
0999 - FISICA	1
1099 - BIOLOGIA	1
1199 - LINGUA ESTRANGEIRA-INGLES	3
1399 - LINGUA ESTRANGEIRA-ESPANHOL	1
2399 - SOCIOLOGIA	1
6500 - EDUCACAO ESP.DEFIC.VISUAL	3
6900 - EDUCACAO ESPECIAL	9
9316 - PEDAGOGIA	3
Total do Município	43

Fonte: SERE/2018

O Município atende a legislação com relação ao número de alunos por professor. Sendo que os professores da Rede Municipal de Ensino possuem graduação nas áreas de licenciatura e habilitação em magistério, alguns professores possuem formação em áreas específicas como inglês e história.

Os alunos da educação especial tanto da área rural e urbana são atendidos pela APAE.

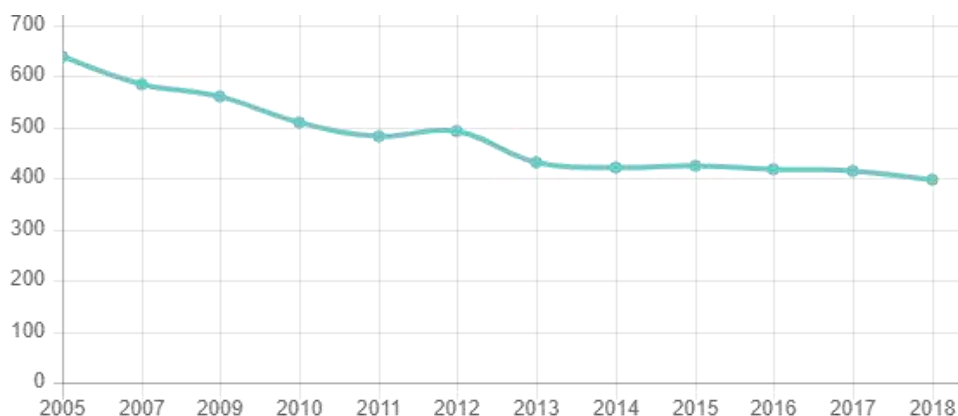
Tabela 34 – Número de Matrículas Ensino Infantil, 2010 a 2018.



Fonte: IBGE/2018

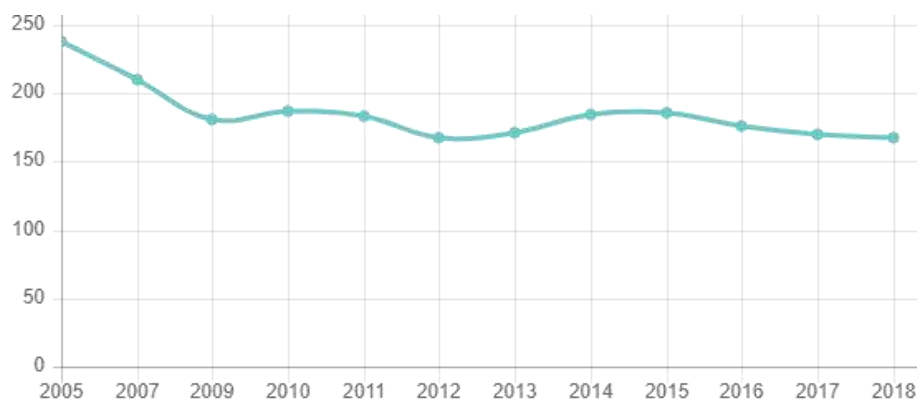


Tabela 35 – Número de Matrículas Ensino Fundamental, 2010 a 2018.



Fonte: IBGE/2018

Tabela 36 – Número de Matrículas Ensino Médio, 2005 a 2018.



Fonte: IBGE/2018

Os maiores desafios encontrados no setor da educação, se referem a falta de espaço físico e também a estrutura, o problema da dualidade faz com que as instituições limitem seus atendimentos e impedem melhorias na qualidade da educação e também o transporte escolar apresenta condições precárias, sendo a frota muito antiga.



6.2 Cultura, Esporte, Lazer e Turismo

CULTURA

As atividades culturais de Lidianópolis são coordenadas pela Secretaria de Educação, Divisão de Cultura, que conta com os seguintes equipamentos:

- Anfiteatro;
- Biblioteca Pública Municipal.

Há baixa visitação na Biblioteca Pública Municipal. Segundo informações fornecidas pela Prefeitura Municipal. O acervo passa de mil volumes que estão separados por títulos. Porém o estado de conservação é precário, existindo muito pouca visitação pelos habitantes e estudantes além de não estar adequado às normas da acessibilidade universal. O espaço conta com um funcionário e ainda não é informatizado.

- João: acontece sempre no dia 24 de julho na residência do Sr. Nelson Lourenço, no distrito de Porto Ubá, com missa e fogueira;
- Aniversário do Município: acontece sempre no dia 05 de junho, em praça pública, com shows de bandas ao vivo, loto perna, cavalgada ecológica, barracas de comidas e bebidas, onde são atraídas pessoas de toda a região.



MUNICÍPIO DE LIDIANÓPOLIS
Plano Diretor Municipal
Avaliação Temática Integrada III

Também são realizadas atividades em parceria com as escolas municipais e colégios estaduais, APAE, centros educacionais, fundação cultural, APMI, Prefeitura Municipal e Paróquia São Sebastião. Os eventos são:

- Semana Cultural;
- Semana do Folclore;
- Feira de Ciências;
- Semana da Pátria;
- Desfile de 07 de Setembro;
- Festival de Calouros;
- Campeonatos colegiais;
- Campeonato de Karatê;
- Folia de Reis;
- Fanfarra;
- Feira do Produtor;
- Quadrilhas juninas e julinas;
- Coroação de Nossa Senhora de Fátima, em maio;
- Exposições de artesanatos e trabalhos manuais.

O objetivo de todas essas realizações é socializar culturalmente os moradores de Lidianópolis – crianças, jovens, adultos e terceira idade – romper divisas e promover intercâmbio intermunicipal. Além de proporcionar maior experiência e bagagem cultural, descobrir novos talentos artísticos, promover a interação da escola com a comunidade e resgatar as raízes culturais do município e da região.



ESPORTE, LAZER E TURISMO

O município de Lidianópolis conta com uma secretaria específica para lidar com as questões de esporte. A Secretaria Municipal de Esportes, através do Departamento de Esportes desenvolve inúmeros programas e ações na cidade. Apesar de não haver atividades na zona rural, sempre se procura estimular a participação de seus habitantes nas atividades que acontecem na Sede e no Distrito.

A Secretaria de Esportes, de acordo com informações fornecidas, promove com frequência treinamentos, campeonatos e torneios de várias modalidades esportivas tais como: futebol, futsal, handebol e voleibol. A prioridade é ensinar as práticas esportivas para as crianças e adolescentes com o principal objetivo de promover disciplina e integração em todas as idades e categorias dos esportes praticados.

A realização de jogos, melhora a qualidade de vida da população, a motivação dos atletas, suas técnicas, táticas e condicionamento físico ao mesmo tempo em que integra as comunidades de todas as áreas do Município.

Lidianópolis conta com equipamentos esportivos em alguns locais do município.

Tabela 37 – Número de Matrículas Ensino Médio, 2005 a 2018.

Equipamentos	Localidade
Miniginásio Poliesportivo	Sede (complexo poliesportivo)
Quadra Coberta	Sede
	Sede - Colégio Dom Pedro I
	Porto Ubá
	Sede - inativa
Campo de futebol	Sede - Complexo Poliesportivo
	Porto Ubá
	Nossa Senhora de Fátima
	Monte Alto
Campos de futebol suíço	Lampião
	Sede - Complexo Poliesportivo
	Porto Ubá
	Porto Ubá - Particular
Quadra poliesportiva descoberta	Porto Ubá - Particular
	Sede
Salão Paroquial	Sede
	Nossa Senhora de Fátima
	Santo Antônio
Pista de Laço	Sede - Complexo Poliesportivo
Cancha de bocha	Sede - Complexo Poliesportivo

Fonte: Prefeitura Municipal de Lidianópolis/2019

Lidianópolis possui potencial turístico apesar de não possuir uma política de incentivo ao turismo. Existe apenas a Lei 277/2002 que institui o Conselho Municipal do Turismo, desativado no momento, e também a Lei 278/2002 que cria o Fundo Municipal do Turismo e o Selo de Município Prioritário para o Desenvolvimento do



MUNICÍPIO DE LIDIANÓPOLIS

Plano Diretor Municipal

Avaliação Temática Integrada III

Turismo, outorgado pelo Ministério do Esporte e Turismo através do Instituto Brasileiro de Turismo.

A Secretaria Municipal de Esporte e Turismo – Divisão de Turismo - desenvolveu algumas ações focadas no desenvolvimento do potencial turístico do Município como a elaboração do Inventário Turístico de Lidianópolis, em parceria com alunos da Universidade Federal do Paraná e Prefeitura Municipal. Também são desenvolvidos cursos de capacitação e qualificação de “Turismo Rural” com parceria do SENAR e “Guia Turístico e Atendimento ao Turista” com parceria do SENAC, oficinas e treinamento através do PNMT – Programa Nacional de Municipalização do Turismo e participação do Calendário Oficial de Eventos Turísticos do Paraná.

Figura 41 – Vista do Rio Ivaí do Mirante da Ferradura



Fonte: PML, 2018.

Entre os projetos desenvolvidos estão a recuperação da estrada de acesso ao ponto turístico “Salto da Fogueira”, através do Programa Turismo no Brasil – Ministérios de Turismo, portal de entrada do Município, monumento religioso da imagem de Nossa Senhora dos Navegantes, localizado no perímetro urbano do Distrito de Porto Ubá, monumento religioso da imagem do padroeiro da cidade, São Sebastião, localizado na praça central da sede, atracadouro nas margens do rio Ivaí, para passeios de barcos e procissão fluvial de Nossa Senhora dos Navegantes no Distrito de Porto Ubá, rota turística ligando Lidianópolis ao município de Lunardelli que está em desenvolvimento.

Os pontos estratégicos de atração turística no Município são:

- Mirante da Ferradura;
- Ilha do Emílio;
- Ilha das Garças;
- Ilha das Capivaras;
- Ponte sobre o Rio Ivaí;
- Rio Ivaí;
- Salto da Fogueira;



MUNICÍPIO DE LIDIANÓPOLIS
Plano Diretor Municipal
Avaliação Temática Integrada III

- Corredeira do Rolete;
- Encontro das águas do Rio do Peixe e Rio Ivaí;
- Cachoeira do Lampeão;
- Cascata Raio de Sol;
- Fazenda Odair Judai (potencial para se tornar RPPN).

Comemora-se todos os anos o aniversário da cidade em 05 de junho com festividades que incluem a Cavalgada Ecológica de Porto Ubá até a sede de Lidianópolis. Os eventos religiosos são vários como a festa em louvor à Nossa Senhora dos Navegantes com a procissão fluvial pelo rio Ivaí, festa em louvor a São Sebastião, festa em louvor a São Cristóvão com carreatas e a fogueira junina em louvor a São João e Santo Antônio.

Todos os anos acontecem a Festa do Quentão, a tradicional Costelada da APAE, a Festa Cívica, Festa do Cascudo e Festa de Fim de Ano que acontece nas ruas da cidade com show pirotécnico.

Segundo informações fornecidas pela Prefeitura Municipal, os habitantes do município de Lidianópolis não estão preparados para receber turistas, no que diz respeito ao aspecto logístico e estrutural, talvez por não conseguirem identificar essa potencialidade no lugar em que vivem. Apesar do rico potencial turístico, Lidianópolis não possui estrutura para receber visitantes, como hotéis e agências de turismo. Também não existe uma central de informações turísticas e materiais gráficos disponíveis.



Figura 42 - Estátua de São Sebastião



Fonte: PML, 2018.

Em Lidianópolis é possível encontrar áreas com potencial recreativo acessível a toda população. Existem várias cachoeiras e quedas d'água, que, no entanto, encontram-se em situação pouco ou nada explorada.

Tais equipamentos devem ser enfocados como propícios ao lazer da população do Município e sua microrregião. O incentivo do poder público a investimentos nestes lugares precisa ser proporcional à expectativa de retorno econômico-social.

Atualmente, o setor turístico de Lidianópolis não recebe estímulos tanto públicos quanto privados. Não existe hotel, rotas, roteiros nem inventário turístico.

Para que o potencial seja bem explorado, estimulando-se visitas e, ao mesmo tempo, cuidando para que não ocorra degradação da paisagem, a Secretaria da Indústria e Comércio de Lidianópolis deve investir no setor.

Na área urbana, não há áreas verdes suficientes para suprir a necessidade de lazer diário dos moradores. A praça da igreja matriz é uma das três existentes, utilizada pela população como local de estar e lazer.



Figura 43 – Praça da Igreja



Fonte: PML, 2018.

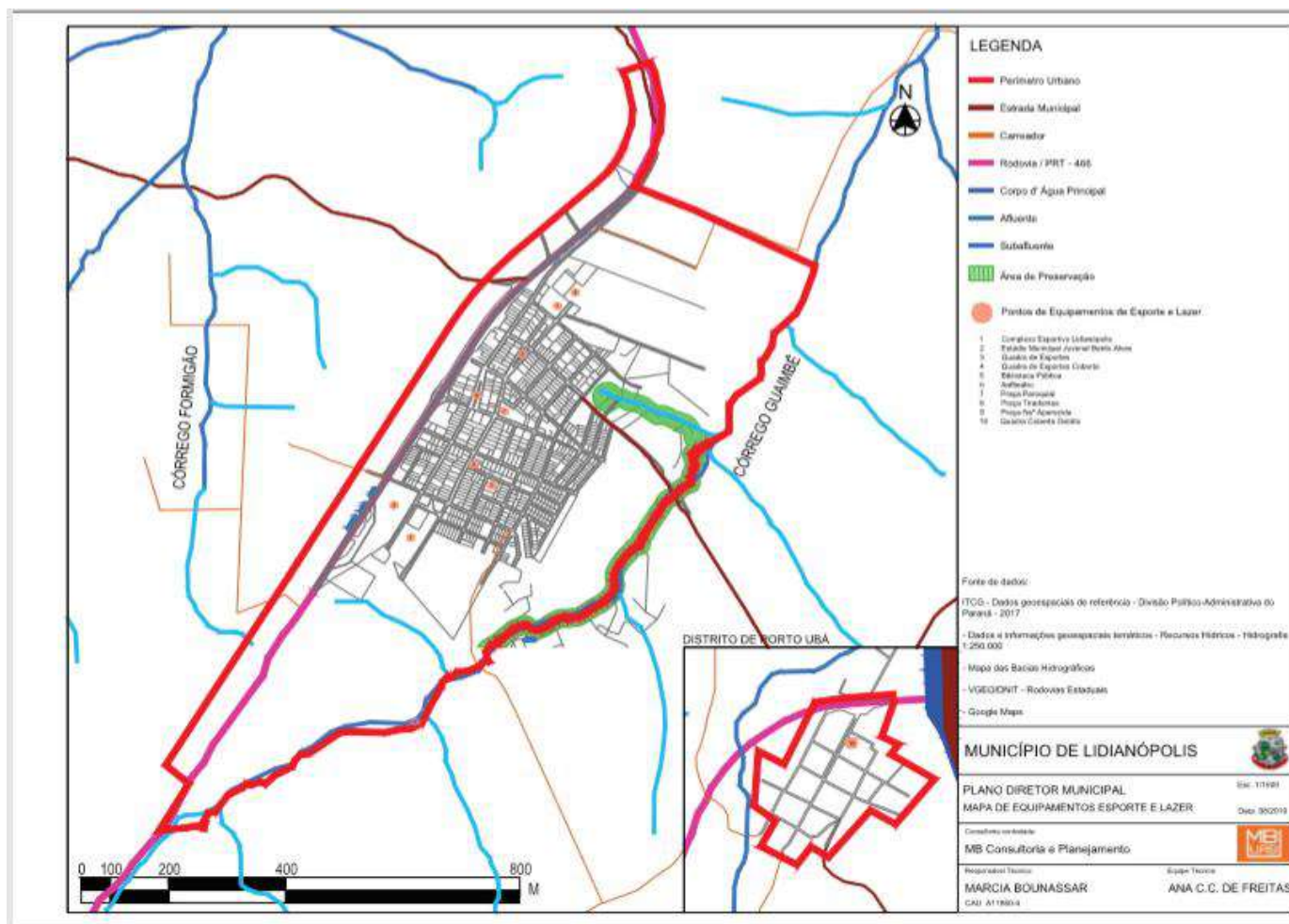


MUNICÍPIO DE LIDIANÓPOLIS

Plano Diretor Municipal

Avaliação Temática Integrada III

Figura 44 – Localização dos Equipamentos de Esporte e Lazer – Sede Urbana



Fonte: ITCG – Trabalhado pela MB Consultoria



6.3 Assistência Social

A Secretaria de Assistência Social do Município de Lidianópolis provê o atendimento das necessidades básicas, traduzidas em proteção à família, à maternidade, à infância, à adolescência, à velhice e à pessoa portadora de deficiência, independentemente de contribuição à Seguridade Social.

As ações socioassistenciais são organizadas tendo como referência o território onde as pessoas vivem, com as suas diferenças regionais, carências e potencialidades. Os programas, serviços e projetos são desenvolvidos junto às localidades com maior vulnerabilidade social, ou seja, locais onde há situações de fragilidade em decorrência da pobreza, ausência de renda, falta de acesso aos serviços públicos, discriminações por idade, raça, gênero ou por deficiências, dentre outras.

Os atendimentos realizados tanto na Secretaria de Assistência Social como no Centro de Referência de Assistência Social - CRAS, não são mais segmentados, mas atende a família como um todo. Assim, as ações não são mais voltadas para indivíduos isoladamente (criança, idoso, pessoa com deficiência), mas sim para a família e seus membros, devendo promover o fortalecimento dos vínculos familiares e comunitários, a autonomia e o protagonismo de seus membros.

A política pública federal de Assistência Social congrega três eixos direcionais de atuação, conforme prescreve o Plano Estadual de Assistência Social – 2004-2007, do Governo do Paraná, a saber:



MUNICÍPIO DE LIDIANÓPOLIS
Plano Diretor Municipal
Avaliação Temática Integrada III

- Proteção Social - Entende-se como tal a garantia de acesso aos mínimos sociais de sobrevivência e inclusão social (ação comunitária, ação socioeducativa, educação infantil, contra turno social, apoio à reabilitação, atenção à criança e ao adolescente, atenção ao jovem, apoio sócio familiar e atenção ao idoso).
- Proteção Especial – conjunto de programas, projetos e serviços organizados para atender a população mais vulnerável e em risco social e/ou pessoal. Tratam de questões relacionadas a maus tratos, abandono, vítimas de abusos e exploração sexual, laboral, situação de rua, uso de drogas, envolvimento em atos infracionais e discriminação e atenção à Pessoa Portadora de Deficiência (PPD).
- Enfrentamento à Pobreza - caracteriza-se por projetos voltados a potencializar as condições de segurança alimentar, de renda, de ocupação produtiva e remunerada, de formas organizativas de economia solidária para produção e consumo de bens e serviços.

O conjunto dos serviços de Assistência Social coordena os programas federais, estaduais e municipais de assistência social e habitacional, tendo em vista a Norma Operacional Básica do Sistema Único de Assistência Social.

Os equipamentos de assistência social:

- Secretaria Municipal de Assistência Social;
- CEACA;
- Conselho Tutelar;
- CRAS;
- CREAS;
- AS.

Devido aos espaços existentes serem insuficientes para o desenvolvimento dos trabalhos da Assistência Social, os espaços da Educação e do Esporte acabam sendo frequentemente utilizados.



Figura 45 – Secretaria Municipal de Assistência Social



Fonte: PML, 2018.

Figura 46 – Conselho Tutelar



Fonte: PML, 2018.



MUNICÍPIO DE LIDIANÓPOLIS
Plano Diretor Municipal
Avaliação Temática Integrada III

PROGRAMAS E AÇÕES

Tabela 38 – Programas e Ações da Secretaria de Assistência Social do Município de Lidianópolis

Peti	
Público Alvo	Crianças e adolescentes entre 0 e 16 anos
Público atendido	200 crianças e adolescentes
Atividade	Socioeducativas em contra turno escolar
Local e Horários	CEACA - 08h00min as 12h00min / 13h00min as 17h00min
Objetivo	Acolher as crianças e adolescentes em trabalho infantil, proporcionando estudo e atividades sociais
PAA / Compra Direta Local - parceria	
Público Alvo	Agricultores familiares - Pronaf de A a D
Público atendido	30 agricultores familiares
Atividade	Compra e produção agrícola e distribuição para entidades beneficiárias
Local e Horários	APMI - funciona o ano todo com o contado direto dos produtores com as entidades em reuniões mensais para pagamento e avaliação
Objetivo	Melhorar e gerar renda para o trabalhador rural e enriquecer a alimentação fornecida pelas entidades beneficiadas
Bolsa Família	
Público Alvo	Famílias com renda de até R\$ 120,00/mês
Público atendido	422 famílias
Atividade	Manutenção e atualização do CADÚNICO
Local e Horários	Secretaria Municipal de Assistência - 08h00min as 11h00min / 13h00min as 17h00min
Objetivo	Atendimento emergencial e inserção das famílias em programas de geração, trabalho e renda
BPC Idoso	
Público Alvo	Idosos acima de 65 anos
Público atendido	26 idosos
Atividade	Manutenção e atualização dos cadastros e desenvolvimento de atividades de inserção do idoso
Local e Horários	Secretaria Municipal de Assistência Social e Centro de Convivência dos Idosos (Anfiteatro Municipal)
Objetivo	Garantir às pessoas com mais de 65 anos com renda per capita de até 1/4 do salário mínimo, um benefício assistencial mensal
Benefício de Prestação Continuada aos Portadores de Deficiência - BPC	
Público Alvo	Pessoas portadoras de deficiência física
Público atendido	45 portadores de deficiência
Atividade	Manutenção e atualização dos cadastros e desenvolvimento de atividades de inserção dos portadores de deficiência física
Local e Horários	Secretaria Municipal de Assistência Social e APAE - 08h00min as 11h00min / 13h00min as 17h00min
Objetivo	Garantir às pessoas portadoras de deficiência física um benefício assistencial mensal referente ao salário mínimo vigente
Benefícios eventuais	
Público Alvo	Pessoas em situação de risco pessoal e vulnerabilidade social que necessitem de atendimento emergencial
Público atendido	300 pessoas
Atividade	Atendimento emergencial



MUNICÍPIO DE LIDIANÓPOLIS
Plano Diretor Municipal
Avaliação Temática Integrada III

Local e Horários	Secretaria Municipal de Assistência Social - 08h00min as 11h00min / 13h00min as 17h00min
Objetivo	Garantir medicamentos, exames, auxílio funeral e encaminhamentos
Piso Básico de Transição	
Público Alvo	Crianças de 0 a 6 anos; alunos da APAE e Idosos
Público atendido	-
Atividade	Programa de transferência de renda federal
Local e Horários	Secretaria Municipal de Assistência Social, APMI, APAE, Centros de Educação Pingo de Gente e Sementinhas do Ivaí - 08h00min as 11h00min / 13h00min as 17h00min
Objetivo	Fornecer de material de consumo didático, alimentação, etc
Programa de Desenvolvimento Local Sustentável e Solidário	
Público Alvo	Famílias organizadas ou em processo de organização: associações de moradores, ONGs, grupos associativos
Público atendido	-
Atividade	Reuniões periódicas nas comunidades com as famílias e atendimento domiciliar - visitas técnicas
Local e Horários	Secretaria Municipal de Assistência Social, Secretaria Municipal de Assuntos da Comunidade e Emater - 08h00min as 11h00min / 13h00min as 17h00min
Objetivo	Gestionar a organização das famílias para juntas buscarem capacitação, qualificação, inserção social e produtiva
Cozinha Comunitária	
Público Alvo	Famílias da Pastoral da Criança
Público atendido	160 famílias cadastradas
Atividade	Cursos de capacitação e qualificação, fornecimento de alimentação para as famílias da Pastoral da Criança
Local e Horários	Secretaria Municipal de Assistência Social, APMI, e Pastoral da Criança - 08h00min as 11h00min / 13h00min as 17h00min e cronograma específico para as atividades da Pastoral da Criança
Objetivo	Atendimento de crianças de 0 a 6 anos e gestantes, bem como de suas famílias quanto ao aproveitamento dos alimentos, higiene, qualificação e capacitação das famílias
Programa Leite das Crianças	
Público Alvo	Crianças de 0 a 3 meses e até 6 anos
Público atendido	102 crianças
Atividade	Programa Estadual de Fornecimento do Leite
Local e Horários	Secretaria Municipal de Assistência Social, Governo do Estado - SETP, APMI, Colégio Dom Pedro I e Escola Estadual Benedito Serra - 08h00min as 11h00min / 13h00min as 17h00min, 2ª, 4ª e 6ª feiras
Objetivo	Atendimento emergencial com o leite para as crianças, cuja família tenha renda percapta até R\$ 120,00
Horta Comunitária	
Público Alvo	Vila Rural Cândido José Melinski
Público atendido	17 famílias



MUNICÍPIO DE LIDIANÓPOLIS
Plano Diretor Municipal
Avaliação Temática Integrada III

Atividade	Implantação de horta comunitária, com ajuda de materiais de consumo e equipamentos
Local e Horários	Horários de trabalho estabelecidos pelo grupo
Objetivo	Envolvimento dos jovens e mulheres em atividade produtiva visando à capacitação e qualificação
Programa das Casas Habitacionais - 78 - Programa Casa da Família	
Público Alvo	Famílias com renda de até R\$ 120,00/mês cadastradas no CADÚNICO
Público atendido	78 famílias
Atividade	Reuniões de acompanhamento assistencial com as famílias beneficiárias
Local e Horários	08h00min as 11h00min / 13h00min as 17h00min e reuniões periódicas
Objetivo	Atender as famílias beneficiadas com orientações diversas, visando à inserção social e econômica
Visitas Domiciliares da Assistência Social - Gestão da Bolsa Família	
Público Alvo	Famílias cadastradas no CADÚNICO
Público atendido	523 famílias cadastradas
Atividade	Visitas domiciliares para acompanhamento e averiguação da situação da família, quanto a renda e inserção social
Local e Horários	08h00min as 11h00min / 13h00min as 17h00min
Objetivo	Realizar a gestão dos programas de transferências de renda federal, estadual e municipal, de acordo com a averiguação dos dados fornecidos e inserção social da família em programas complementares
Órteses e Próteses	
Público Alvo	Pessoas sem recursos financeiros que precisem de órteses e próteses
Público atendido	
Atividade	Disponibilização de órteses e próteses
Local e Horários	08h00min as 11h00min / 13h00min as 17h00min
Objetivo	Atendimento emergencial à famílias que não possuem condições financeiras
Programa Fome Zero	
Público Alvo	Famílias em situação de risco pessoal e vulnerabilidade social, que necessitem de atendimento emergencial
Público atendido	
Atividade	Distribuição de alimentos adquiridos por doação do Governo Federal - CONAB - para entidades que fornecem alimentação para as famílias carentes cadastradas
Local e Horários	Secretaria Municipal de Assistência Social, Pastoral da Criança e APMI, 08h00min as 11h00min / 13h00min as 17h00min e horário de funcionamento das atividades
Objetivo	Atender as necessidades emergenciais das famílias enriquecendo a alimentação ofertadas pelas entidades beneficiárias
Fundo para a Infância e Adolescência - FIA	
Público Alvo	Crianças e Adolescentes
Público atendido	-



MUNICÍPIO DE LIDIANÓPOLIS
Plano Diretor Municipal
Avaliação Temática Integrada III

Atividade	Programas de proteção especial à criança e ao adolescente exposto à situação de risco pessoal e social
Local e Horários	Secretaria Municipal de Assistência Social, IASP, APMI/CEACA, 08h00min as 11h00min / 13h00min as 17h00min e horário de funcionamento das atividades
Objetivo	Captar e aplicar recursos destinados às ações de atendimento à criança e ao adolescente
Telecentro de Informações de Negócios	
Público Alvo	Crianças e Adolescentes do Peti, Comércio em geral, professores da rede municipal de ensino
Público atendido	-
Atividade	Sala com 20 computadores instalados com internet, cursos de capacitação, ensino a distância e atendimento ao comércio com dicas de marketing
Local e Horários	Secretaria Municipal de Assistência Social, Educação, APMI/CEACA, Associação Comercial, Industrial e de Serviços
Objetivo	Disponibilizar acesso ao público-alvo a tecnologia (informática e internet)
Capacitação da Equipe Técnica da Secretaria Municipal de Assistência Social	
Público Alvo	Conselho Tutelar, Servidores e Conselho Municipal de Assistência Social e CMDCA
Público atendido	-
Atividade	Capacitação e qualificação dos funcionários envolvidos com projetos sociais para que possam atuar de acordo com a legislação existente
Local e Horários	Secretaria Municipal de Assistência Social - 08h00min as 11h00min / 13h00min as 17h00min e conforme horários estabelecidos pelas proponentes
Objetivo	Capacitação de profissionais que garantam a qualidade dos serviços prestados no Município
Ações para aprimoramento da Gestão Social	
Público Alvo	Todas as famílias atendidas pela Assistência Social
Público atendido	-
Atividade	Avaliação e aprimoramento da gestão social
Local e Horários	08h00min as 11h00min / 13h00min as 17h00min
Objetivo	Capacitação de Técnicos e Profissionais da Assistência Social que garantam a qualidade dos serviços prestados

Fonte: PML, 2018.

Os habitantes de Lidianópolis utilizam a Agência do Trabalhador existente em Ivaiporã.

CENTRO DE REFERÊNCIA DA ASSISTÊNCIA SOCIAL – CRAS

O CRAS está localizado na Rua Nossa Senhora Aparecida. Este tem por finalidade servir de porta de entrada para o atendimento às pessoas e famílias que sofrem as mais diversas formas de vulnerabilidade social. O CRAS é uma das unidades



MUNICÍPIO DE LIDIANÓPOLIS
Plano Diretor Municipal
Avaliação Temática Integrada III

articuladoras das ações de Proteção Social Básica e trabalha em conjunto com as entidades socioassistenciais e com as demais políticas públicas, visando o atendimento integral das famílias atendidas, organizando e executando com qualidade serviços, programas e projetos para atender as necessidades das famílias em situação de vulnerabilidade social, ou seja, em situações de risco como: pobreza, privação (ausência de renda, precário ou nulo acesso aos serviços públicos, dentre outros), fragilização de vínculos afetivos –relacionais e de pertencimento social (discriminações etárias, étnicas, de gênero ou por deficiências, dentre outras), ou qualquer outro tipo de violação de direito para o indivíduo ou família.

O CRAS é a porta de entrada para o acesso a serviços, programas e projetos da Política de Assistência Social. Assim como os postos de saúde estão para a Política de Saúde o CRAS está para a Assistência Social.

Entre as atividades desenvolvidas pela equipe do CRAS estão:

- Cadastramento das famílias para programas sociais e outros serviços;
- Levantamento e identificação das necessidades das famílias;
- Atendimentos psicossociais individuais e em grupos;
- Visitas domiciliares;
- Encaminhamento à rede social de serviços;
- Ações socioeducativas com as famílias, como cursos, palestras e oficinas variadas.



6.4 Segurança

SEGURANÇA PÚBLICA E DEFESA CIVIL

O setor de segurança de Lidianópolis é composto pela Polícia Civil, em que o responsável é um sargento gestor que atua como delegado de polícia. A Polícia Civil e Militar funciona em um edifício único.

Lidianópolis é atendida pelo Corpo de Bombeiros de Ivaiporã e também pela Polícia Florestal da regional de Londrina. O escritório regional do IAP de Ivaiporã disponibiliza para a toda a microrregião, dois policiais. As ocorrências mais frequentes são desmatamentos e caça e pesca predatória.

As ocorrências mais frequentes são lesões corporais na área urbana e furtos na área rural.

No aspecto geral a segurança é considerada ruim, pois os policiais não dão conta das áreas municipais. Há necessidade de melhoria nas viaturas disponíveis que são antigas e ultrapassadas

Em relação a fatores de riscos naturais, Lidianópolis é um município privilegiado, pois não existe registro de nenhuma área referente.



Figura 47 – Delegacia de Polícia Civil e Militar



Fonte: PML, 2018.

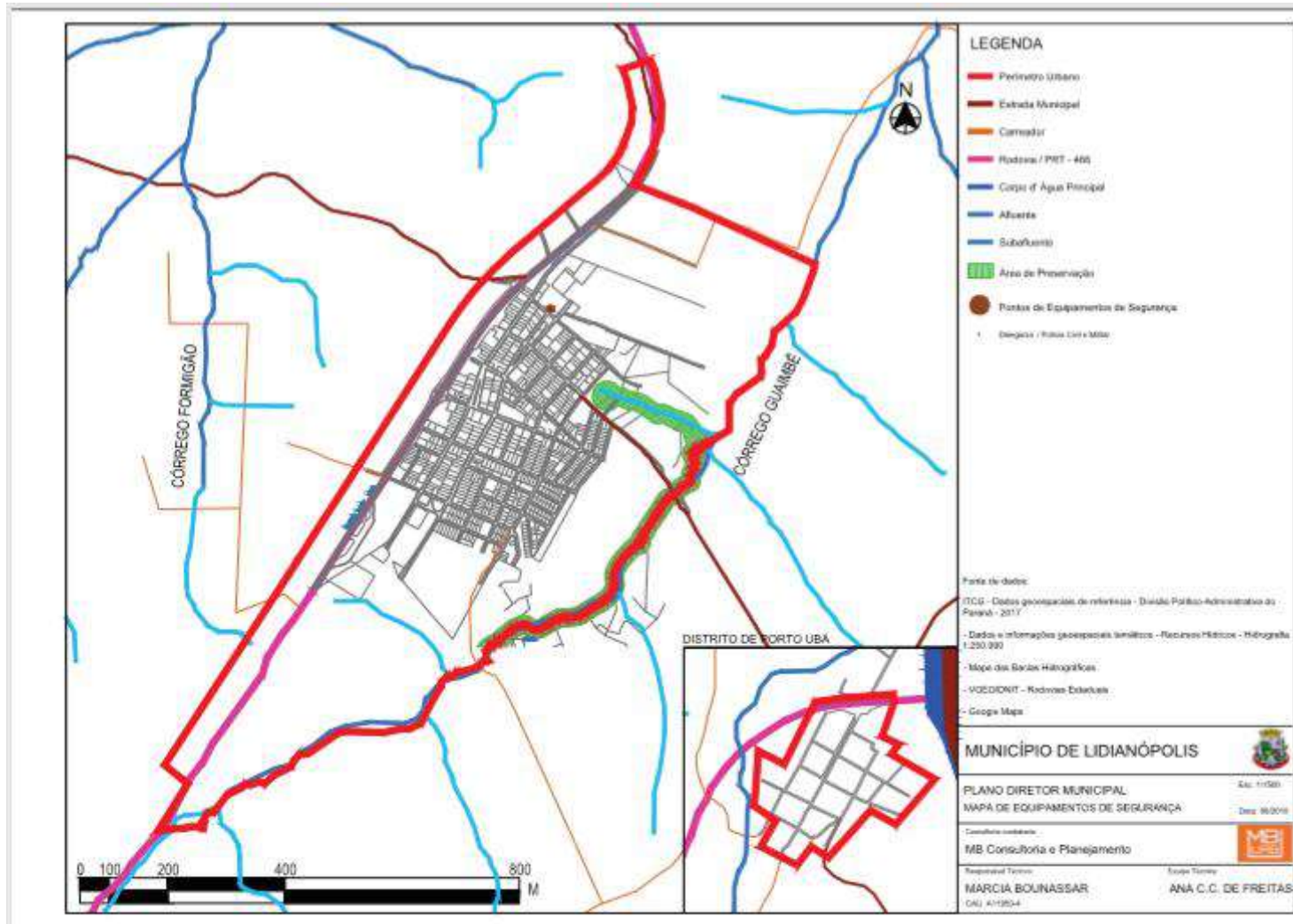


MUNICÍPIO DE LIDIANÓPOLIS

Plano Diretor Municipal

Avaliação Temática Integrada III

Figura 48 – Mapa Localização do posto da Polícia Militar



Fonte: ITCG – Trabalhado pela MB Consultoria



6.5 Serviços Funerários

No Município existe uma empresa funerária privada, localizadas no centro da sede e uma Capela Mortuária.

Existem dois cemitérios em todo o município de Lidianópolis, um fica na sede e o outro no Distrito de Porto Ubá, inexistindo cemitérios na zona rural. Esses cemitérios foram construídos ainda quando o Município fazia parte de Jardim Alegre. Segundo as informações fornecidas pela Prefeitura Municipal, a vida útil de cada um deles é de 15 anos. Nenhum deles encontra-se regularizado perante o Instituto Ambiental do Paraná.

Os cemitérios de Lidianópolis não possuem pavimentação, sem drenagem superficial de águas pluviais, porém com uma boa arborização.

Ambos os cemitérios se localizam próximos a corpos d'água importantes para o abastecimento do Município. O cemitério da Sede fica a aproximadamente 60m de um dos ramais do córrego Guaimbé, assim como o cemitério de Porto Ubá que está localizado a aproximadamente 130 m de outro ramal do mesmo córrego e a aproximadamente 810 m do Rio Ivaí. Além disso, ambos os cemitérios estão localizados ao lado de plantações e a população está preocupada com os perigos aos quais está exposta.



Figura 49 – Cemitério da Sede



Fonte: PML, 2018.

Figura 50 – Cemitério Porto Ubá



Fonte: PML, 2018.



6.6 Equipamentos Públicos Institucionais

O município de Lidianópolis conta com os seguintes equipamentos institucionais: Paço Municipal, Câmara Municipal, Emater, Cemitérios, Capela mortuária. Os equipamentos atendem as necessidades da população e estão em bom estado de conservação.

Figura 51 – Paço Municipal de Lidianópolis



Fonte: Lidianópolis News, 2012.

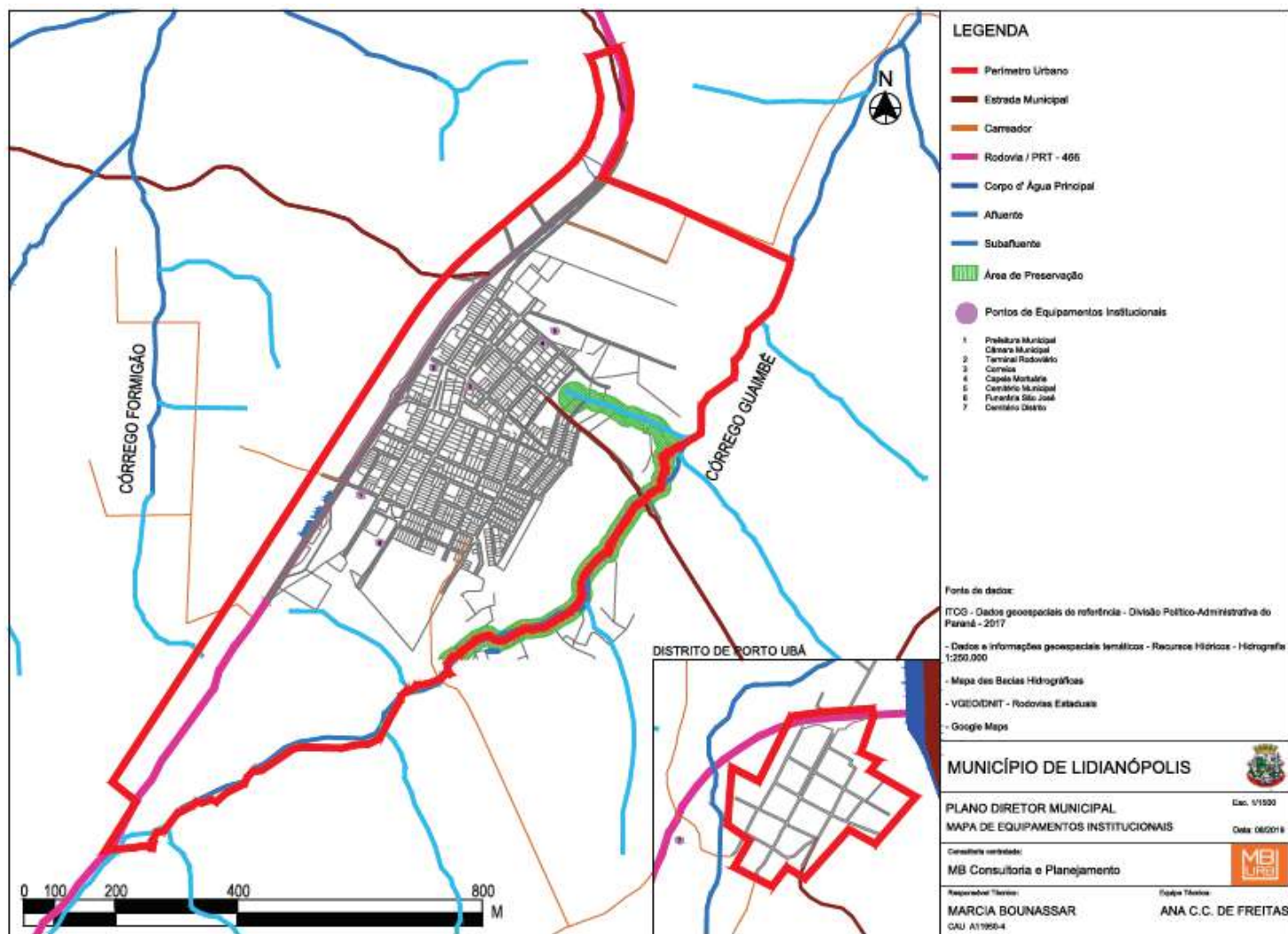


MUNICÍPIO DE LIDIANÓPOLIS

Plano Diretor Municipal

Avaliação Temática Integrada III

Figura 52 – Mapa Localização dos Equipamentos Institucionais



Fonte: ITCG – Trabalhado pela MB Consultoria



7. ASPECTOS INSTITUCIONAIS



7.1 Organização Administrativa

A estrutura administrativa do Município de Lidianópolis é composta pelo Gabinete do Prefeito, Assessoria Jurídica, 11 secretarias, 16 departamentos e 33 divisões e setores. São as secretarias: de Administração e Planejamento; de Finanças; de Educação e Cultura; de Obras; de Viação; de Urbanismo; de Assistência Social; de Saúde; de Agricultura; de Esportes e a de Assuntos da Comunidade, Indústria, Comércio e Serviços. A estrutura administrativa está regulada pela Lei nº. 381/06.

Os conselhos municipais são uma forma de garantir a participação da comunidade nas tomadas de decisões nos diversos assuntos de interesse da comunidade.

A participação popular é assegurada pela Administração através dos seguintes órgãos Municipais: Conselho Municipal de Saúde; Conselho Municipal dos Direitos da Criança e do Adolescente; Conselho Tutelar; Conselho Municipal do Turismo; Conselho Municipal de Assistência Social; Conselho Municipal de Educação; Conselho Municipal da Cultura; Conselho Municipal de Acompanhamento e Controle Social do FUNBEB; Conselho Municipal de Desenvolvimento Rural Sustentável; Conselho Municipal do Trabalho, Emprego e Promoção Social; Conselho Municipal de Alimentação Escolar; Conselho Municipal Da Defesa Civil, Conselho Municipal De Direitos Da Pessoa Idosa; Comissão Municipal de Defesa Civil; Conselho Gestor Do FHIS, Comissão Municipal de



Erradicação do Trabalho Infantil e a Comissão Municipal do Cadastro Único e Bolsa Família.

O quadro de funcionários do município de Lidianópolis é composto por 224 servidores, sendo que desses 01 é pensionista e 02 são aposentados/inativos, os demais estão em atividades, distribuídos da seguinte forma:

- Cedido (Para Outra Entidade) – 01;
- Cedido (Vindo de Outra Entidade) – 01;
- Comissionado – 08;
- Conselho tutelar – 04;
- Prefeito e Vice-prefeito – 02;
- Contrato Prazo Determinado – 02;
- Efetivo (Estatutário) – 181;
- Efetivo (Outros Regimes) – 16;
- Secretário Municipal; 06

Importante observar que o município não possui conselhos na área administrativa.

Tanto a aquisição de produtos quanto a elaboração dos cardápios são de competência municipal, sendo que o cardápio deve ser elaborado por nutricionistas habilitados e com a participação do Conselho de Alimentação - CA, respeitando os hábitos alimentares.

Política de Treinamento de Servidores

O treinamento aos servidores acontece à medida que cada um dos programas for implantado no Município.

Não há uma política de treinamento adequada às necessidades da administração, visando melhorar a capacitação dos servidores e consequentemente uma melhora na qualidade de prestação dos serviços públicos à população.

Estrutura dos Setores de Fiscalização (Obras, Posturas, Tributação e Outros)

Para estas áreas não há fiscal. Há necessidade de pelo menos um fiscal que poderia atender as áreas de fiscalização tributária, de posturas e de obras. Com a implantação do Plano Diretor e de toda a legislação urbanística que o complementa, a



Administração deverá manter uma fiscalização, ainda que mínima, para resguardar a aplicação da legislação.

Setor de Tributação do Município

O setor de tributação (Secretaria de Finanças – Departamento de Tributação, Cadastro e Fiscalização) tem uma boa estrutura de funcionamento, tanto o local e a forma de atendimento ao contribuinte.

Os Setores de Gestão, Planejamento, Finanças e Obras.

Estes setores estão contemplados na estrutura administrativa e são de vital importância para a implantação do Plano Diretor. Para atender a demanda do Plano Diretor, principalmente na área de planejamento, dependerá de um reforço em sua estrutura e na de Finanças na área de fiscalização de forma a manter o cadastro municipal e aprimorar e melhorar a arrecadação.

O Controle de Patrimônio

O controle de patrimônio, pelo pequeno número de bens, não causa maiores dificuldade, entretanto, com as exigências do Tribunal de Contas o sistema tem que ser aprimorado de forma a atender as exigências na prestação de contas pela Contabilidade.

O Setor de Topografia e o de Acompanhamento de Obras

São setores importantes em qualquer estrutura administrativa municipal, pois devem acompanhar a dinâmica da cidade, zelando pelo cumprimento das normas legais aplicáveis, bem como manter um arquivo em perfeita ordem dos novos loteamentos e de obras, de forma a ter estes elementos sempre atualizados e de fácil localização. A Prefeitura não tem engenheiro contratado em seu quadro, o serviço é terceirizado.

Normas e Trâmite de Procedimentos Administrativos e o Arquivo de Processos

Como na grande maioria municípios pequenos e médios a edição de normas administrativas para o bom funcionamento dos vários setores da administração, a não ser os atos obrigatórios, é muito rara. A expedição de normas de procedimentos administrativos, dentro dos limites legais, é instrumento importante para dar eficiência e uniformidade ao desempenho das funções públicas. O exercício adequado só se



MUNICÍPIO DE LIDIANÓPOLIS
Plano Diretor Municipal
Avaliação Temática Integrada III

consolidará através do conhecimento da equipe a respeito da importância destas normas, já que assim terão embasamento para a sua elaboração e prática.

O município de Lidianópolis também não foge à regra, não editando praticamente normas administrativas, inclusive carecendo a legislação básica urbanística.

O número de processos que tramitam pela Prefeitura é muito pequeno, não havendo maiores dificuldades quanto a sua tramitação e arquivamento.

A protocolização, tramitação e arquivamento dos requerimentos é um item importante da desburocratização dos procedimentos. O arquivamento dos requerimentos e processos deve ser feito num arquivo geral, de forma organizada e de fácil busca. Entretanto, a prática indica que alguns tipos de processos poderiam ser arquivados no próprio setor (ex. obras e licitações), porém os demais documentos devem ser centralizados para uma maior segurança e organização.

Particularmente, em relação ao Alvará de Licença para funcionamento de atividades no Município, o sistema não oferece dificuldades. O pequeno número de Alvarás expedidos não justifica um aumento de estrutura para atender a demanda.

Sistema de Informação Municipal

O município possui Cadastro e/ou bancos de dados informatizados de: contabilidade, funcionários, controle de execução de orçamento, cadastro imobiliário e mobiliário e folha de pagamento.



7.2 Finanças Públicas

Neste item é apresentado o atual panorama orçamentário e financeiro do município de Lidianópolis, por meio da análise do comportamento das receitas, despesas, resultados e dívida pública.

É o conjunto de ações e problemas que integram o processo de arrecadação e execução de despesas, pela administração pública e a gestão do patrimônio público. Abrangem todos os atos relativos a arrecadação de tributos, captação de outros recursos, formulação e execução dos orçamentos, realização de compras, fiscalização, controle interno e prestação de contas.

O objetivo da análise do perfil das finanças municipais é identificar diferenças e semelhanças dos diversos elementos de receita, despesa, ativo e passivo em diferentes grupos de Municípios.

CÓDIGO TRIBUTÁRIO DO MUNICÍPIO

Com relação aos tributos, os quais formam a base para a sustentabilidade tributária do município, são considerados os impostos, taxas e contribuições para melhoria. Quanto aos impostos, os disciplinados pelo Código Tributário Municipal, são aqueles determinados pela Constituição Federal e pela Legislação Federal e estadual aos municípios são os seguintes:

- Imposto Predial e Territorial Urbano (IPTU);
- Imposto Sobre Serviço de Qualquer Natureza (ISSQN);



MUNICÍPIO DE LIDIANÓPOLIS
Plano Diretor Municipal
Avaliação Temática Integrada III

- Imposto Sobre a Transmissão Onerosa de Bens Imóveis, por Ato "inter-vivos" (ITBI).

As alíquotas do ISSQN praticadas pelo Código Tributário do Município de Lidianópolis estão de acordo com os balizamentos estabelecidos pela legislação federal, aplicável à espécie.

Como o código é de certa forma recente (2001), não há subsídios para afirmar se a decisão de não ter o instrumento do IPTU progressivo, nos moldes da Lei 10.257/2001 no município foi deliberado ou não. Se for, prestigiou-se uma grande corrente doutrinária tributarista brasileira, que não aceita o IPTU progressivo, da forma como foi concebido. Se não, poderia ser proposta a revisão da parte do IPTU do Código Tributário, para disciplinar esse interessante instrumento de gestão das cidades.

RECEITAS MUNICIPAIS

Conforme o levantamento de informações da arrecadação municipal, realizada e estimada no período de 2012, 2015 e 2018, observa-se que a receita tributária, vem crescendo ao longo dos anos. Nos anos de 2012 a 2018, houve incrementos significativos da ordem de 44,56%, um número bom se comparado com os demais municípios paranaenses do mesmo porte.

Tabela 39 - Receitas correntes municipais segundo as categorias

Categorias	Valor (R\$1,00) - 2012	Valor (R\$1,00) - 2015	Valor (R\$1,00) - 2018
Receita Agropecuária	10.710,75	20.257,80	7.845,17
Receita de contribuições	61.216,58	120.382,54	188.428,60
Receita de Serviços	8.098,83	34.951,08	83.663,69
Receita patrimonial	124.372,84	169.179,64	146.907,08
Receita tributária	313.136,03	525.094,28	651.688,31
Receita de transferência correntes	9.904.120,41	11.582.617,67	13.914.335,42
Outras receitas correntes	28.214,87	5.057,11	2.638,70
TOTAL	10.449.870,31	12.457.540,12	14.995.506,97

Fonte: IPARDES 2012, 2015 E 2018

Quanto as Receitas correntes por categorias, pode-se salientar que houve um aumento de 30,31% no período de 2012 a 2018.



MUNICÍPIO DE LIDIANÓPOLIS
Plano Diretor Municipal
Avaliação Temática Integrada III

Tabela 40 - Receitas municipais segundo as categorias

Categorias	Valor (R\$1,00) 2012	Valor (R\$1,00) 2015	Valor (R\$1,00) 2018
Receitas Correntes	10.449.870,31	12.457.540,12	14.995.506,97
Receitas de capital	990.885,09	552.190,81	2.804.445,92
Deduções da receita corrente - FUNDEB (1)	1.573.465,06	-	-
Receitas Correntes intraorçamentárias	-	-	-
TOTAL	13.014.220,46	13.009.730,93	17.799.952,89

Fonte: IPARDES 2012, 2015 E 2018

Podemos observar um aumento significativo na arrecadação tributária entre os anos de 2012 a 2018, onde se projeta uma forte arrecadação do ITBI e do ISS. O esforço arrecadatório deve ser sempre estimulado, para que o município dependa menos das transferências externas.

Tabela 41 - Receitas tributárias municipais segundo as categorias

Categorias	Valor (R\$1,00) 2012	Valor (R\$1,00) 2015	Valor (R\$1,00) 2018
Impostos - Total	256.804,55	446.184,33	550.632,11
Imposto predial e territorial urbano (IPTU)	15.141,78	23.833,45	65.869,67
Imposto sobre a renda e proventos de qualquer natureza (IR)	-	95.622,09	177.939,84
Imposto de renda retido nas fontes sobre outros rendimentos	121.674,79	245.351,61	219.796,77
Imposto sobre serviço de qualquer natureza (ISSQN)	36.995,95	81.377,18	86.507,85
Taxas - Total	56.331,48	78.909,95	101.056,20
Pelo exercício do poder de polícia	17.469,62	20.423,75	20.585,84
Pela prestação de serviços	38.861,86	58.486,20	80.470,36
TOTAL	545.292,03	1.052.203,56	1.304.876,64

Fonte: IPARDES 2012, 2015 E 2018

As receitas que têm origem nas transferências intergovernamentais são extremamente significativas na receita do município, as quais têm evoluído proporcionalmente significativos impactos nas contas do município.

De acordo com a tabela 30, as transferências intergovernamentais são quase a totalidade das receitas correntes do município, representando cerca de 60% do total das transferências correntes.



MUNICÍPIO DE LIDIANÓPOLIS
Plano Diretor Municipal
Avaliação Temática Integrada III

Tabela 42 - Transferências correntes municipais segundo origem das transferências

Origem das Transferências	Valor (R\$1,00) 2012	Valor (R\$1,00) 2015	Valor (R\$1,00) 2018
Da união	-	-	715.139,31
Do estado	-	-	2.013.792,60
Outras (1)	613.288,03	324.687,81	-
TOTAL	613.288,03	324.687,81	2.728.931,91

(1) Inclui as transferências multigovernamentais, à instituições privadas, ao exterior, à pessoas, a convênios e outras transferências não especificadas.

Fonte: IPARDES 2012, 2015 E 2018

Nas Tabelas 31 e 32, observa-se os valores dos repasses do FPM e do ICMS.

Tabela 43 - Fundo de participação dos municípios (FPM)

FPM (R\$1,00) 2012	FPM (R\$1,00) 2015	FPM (R\$1,00) 2018
5.115.629,56	6.264.807,95	7.551.130,90

Fonte: IPARDES - 2012, 2015 e 2018.

Tabela 44 - ICMS por município de origem do contribuinte

Valor (R\$1,00) 2015	Valor (R\$1,00) 2018
44.079,11	132.794,02

Fonte: IPARDES - 2012, 2015 e 2018.

Assim, no que diz respeito às receitas, podemos afirmar que – como a esmagadora maioria dos municípios brasileiros – a quase totalidade das receitas do município originaram-se de repasses intergovernamentais. Especialmente os repasses do Fundo de Participação dos Municípios - FPM e o repasse estadual, mais fortemente representado pelo repasse da cota-parte do ICMS.

Percebe-se também, que a Receita Corrente do Município de Lidianópolis tem crescido a cada ano. Destaca-se que estas, juntamente com a disponibilidade orçamentária, são a base para a definição do potencial de endividamento do município.

DESPESAS MUNICIPAIS

Na Tabela 33, são apresentadas as despesas realizadas no período de 2012, 2015 e 2018 pela Administração Municipal, na qual se observa que a despesa com pessoal e encargos sociais é uma das maiores, e com perspectivas que continue crescendo.

Ao se comparar as despesas com pessoal e encargos sociais com o total das despesas correntes chega-se a observar que essas se mantêm na faixa de 50%.



MUNICÍPIO DE LIDIANÓPOLIS
Plano Diretor Municipal
Avaliação Temática Integrada III

Tabela 45 - Despesas correntes municipais segundo as categorias

Categorias	Valor (R\$1,00) - 2012	Valor (R\$1,00) - 2015	Valor (R\$1,00) - 2018
Pessoal e encargos sociais	4.877.525,96	6.807.253,51	8.001.069,64
Juros e encargos da dívida	130.058,82	45.220,85	14.009,93
Outras despesas correntes	3.636.885,58	4.782.411,85	6.717.242,88
Investimentos	1.405.777,68	690.598,19	2.504.059,58
Amortização da dívida	347.907,31	182.256,32	97.885,32
TOTAL	10.398.155,35	12.507.740,72	17.334.267,35

Fonte: IPARDES - 2012, 2015 e 2018

Tabela 46 - Deduções da Receita Corrente - FUNDEB

Deduções	Valor (R\$1,00) 2009	Valor (R\$1,00) 2012
Das Receitas de Transferências da União	678.293,93	1.185.925,59
Formação do FUNDEB - FPM - FUNDEB redutor financeiro	852.255,05	1.211.698,37
Formação do FUNDEB - ITR	1.474,05	2.440,31
Formação do FUNDEB - ICMS desoneração - Lei complementar 87/96	3.256,80	3.480,96
Das Receitas de Transferências dos Estados	232.572,03	355.845,42
Formação do FUNDEB - ICMS	205.055,88	318.488,49
Formação do FUNDEB - IPVA	22.882,98	31.747,11
Formação do FUNDEB - IPI - Exportação	4.633,17	5.609,82
TOTAL	2.000.423,89	3.115.236,07

Fonte: IPARDES - 2009 e 2012.

Tabela 47 - Despesas municipais segundo as categorias

Categorias	Valor (R\$1,00) - 2011	Valor (R\$1,00) - 2015	Valor (R\$1,00) - 2018
Despesas correntes	8.644.470,36	11.634.886,21	14.732.322,45
Despesas de capital	1.753.684,99	872.854,51	2.601.944,90
TOTAL	10.398.155,35	12.507.740,72	17.334.267,35

Fonte: IPARDES - 2012, 2015 e 2018

No que concerne à política de investimentos, não se verifica uma constante nos números apresentados. Nota-se uma grande variação nessa rubrica. Os investimentos tiveram um incremento considerável nos anos 2012, tendo ainda um crescimento maior no ano de 2018.



MUNICÍPIO DE LIDIANÓPOLIS
Plano Diretor Municipal
Avaliação Temática Integrada III

Tabela 48 - Despesas de capital municipais segundo as categorias

Categorias	Valor (R\$1,00) 2012	Valor (R\$1,00) 2015	Valor (R\$1,00) 2018
Investimentos	1.405.777,68	690.598,19	2.504.059,58
Despesas de transferência de capital	-	-	-
Amortização da dívida	347.907,31	182.256,32	97.885,32
TOTAL	1.753.684,99	872.854,51	2.601.944,90

Fonte: IPARDES – 2012, 2015 e 2018

Nota: Despesas de Transferência de capital não é usado ao TOTAL.

Reiterando o exposto acima, observa-se nesses anos que os investimentos se tornaram quase que o principal carro chefe das despesas orçamentárias.

Quanto às despesas municipais por função, de forma geral aqueles setores que reúnem o maior comprometimento de recursos no município é o setor de Saúde representando 21,15% (2012) aumentando para 24,39% (2015) e para 31,58% para o ano de 2018; posteriormente a Educação com 23,17% no ano de 2012, diminuindo para 23,07% no ano de 2015 e passando para 19,27% no ano de 2018; em seguida da Administração com 19,34% no ano de 2012, passando para 20,77% no ano de 2015 e reduzindo para 16,16% no ano de 2018; e o Urbanismo com 9,02% no ano de 2012, 8,31% no ano de 2015 e aumentando mais para 11,94% no ano de 2018.

Percebe-se que o gasto com investimento é proporcionalmente pequeno frente às necessidades de custeio. Isto indica a falta da autonomia municipal em termos de recursos, bem como a baixa capacidade própria de recursos do governo municipal em prover uma melhor infraestrutura de apoio às demandas do município.

Tabela 49 - Despesas municipais por função

Tipo de Função	Valor (R\$1,00) 2012	Valor (R\$1,00) 2015	Valor (R\$1,00) 2018
Legislativa	293.846,25	457.426,80	629.582,10
Judiciária	30.607,25	54.168,00	115.595,66
Administração	2.012.007,39	2.598.459,35	2.801.433,56
Segurança Pública	4.860,60	-	-
Assistência Social	537.594,42	704.945,78	808.219,08
Previdência Social	26.683,80	34.105,20	40.926,60



MUNICÍPIO DE LIDIANÓPOLIS
Plano Diretor Municipal
Avaliação Temática Integrada III

Saúde	2.199.635,91	3.051.686,39	5.475.292,88
Educação	2.410.021,31	2.886.355,91	3.340.614,91
Urbanismo	938.391,70	1.039.395,18	2.070.599,30
Gestão Ambiental	18.676,17	19.289,15	27.244,52
Agricultura	469.043,22	543.569,72	547.994,91
Transporte	898.021,46	722.240,50	1.212.788,44
Desporto e Lazer	80.799,74	168.621,57	152.080,14
Encargos Especiais	477.966,13	227.477,17	111.895,25
Total Geral	10.398.155,35	12.507.740,72	17.334.267,35

Fonte: IPARDES - 2012, 2015 e 2018

Nota: Despesas Municipais por Função - correspondem ao nível máximo de agregação das ações desenvolvidas na esfera municipal, para a consecução dos objetivos de governo

Estado atual de arrecadação própria do município, sua evolução anula e projeção para os próximos 10 (dez) anos, considerando também possíveis fontes alternativas de recursos financeiros e possibilidade de realização de operações de crédito (capacidade de endividamento)

Com vista a se analisar a capacidade de endividamento do município, antes de qualquer coisa, é necessário proceder uma análise de seus resultados e o cumprimento das metas fiscais estabelecidas pela legislação orçamentária.

De acordo com a situação orçamentária, nota-se que a Administração Municipal possui uma arrecadação tributária compatível com cidades do seu porte e da região sul do país. No entanto, pode-se vislumbrar uma possibilidade de melhoria em sua estrutura de arrecadação tributária, haja vista os impostos municipais estarem com patamares de inadimplência que podem ser considerados altos, para cidades desse porte.

Lidianópolis, assim como muitos dos municípios paranaenses e brasileiros, tem uma dependência exacerbada de recursos transferidos pelo governo federal e estadual. Ainda assim, observa-se no município uma razoável capacidade de gerar receitas próprias, sejam as tributárias, sejam as originadas de outras fontes, como as receitas de capital. A situação não permite muitos devaneios orçamentários, mas também está longe de ser a situação orçamentária periclitante que assola muitos dos municípios brasileiros.

Nota-se que a distribuição das despesas é bem equilibrada entre os grupos e entre as funções (pessoal, custeio, investimento, transporte, administração,



MUNICÍPIO DE LIDIANÓPOLIS
Plano Diretor Municipal
Avaliação Temática Integrada III

saúde e educação), com alocações nas áreas prioritárias como saúde, educação e transporte.

Por último, ao se verificar o panorama orçamentário, os números da capacidade de endividamento estão muito aquém da capacidade estabelecida pela legislação; isto, aliado a capacidade de geração de superávits primários no montante igual ou superior às parcelas da dívida, denota uma possibilidade de a prefeitura realizar projetos em áreas prioritárias para a população sem maiores preocupações quanto à capacidade de endividamento.



7.3 Legislação Urbanística

O município de Lidianópolis não conta com uma legislação urbanística completa. O perímetro urbano, por exemplo, não possui mapa e memorial atualizado. Já as leis de Uso e Ocupação do Solo e Sistema Viário, o município não possui.

O município de Lidianópolis é regido pela Lei Orgânica promulgada em 25 de novembro de 2005, que em seu Título IV, Capítulos IV, V e VI, artigo 133 ao 151 tratam da política do desenvolvimento municipal. Cabe o artigo 133 que diz: "O Plano Diretor de Desenvolvimento Integrado, aprovado por lei, é o instrumento básico da política de desenvolvimento e de expansão urbana do Município".

O município não conta com o conjunto de leis urbanísticas, apenas a Lei nº.289/03 delimita o perímetro urbano.

O Código de Posturas está regulado pela Lei nº. 048/1993.

O Código Tributário foi aprovado pela Lei nº. 061/93 e atualizado pela Lei nº. 300/2003 que tratou do ISS, em consonância com a Lei Complementar 116.

O Município possui a Lei do Orçamento Anual, a Lei de Diretrizes Orçamentárias (Lei nº. 391/06) e a Lei do Plano Plurianual (Lei nº. 333/05).

A legislação municipal não mantém uma inter-relação com a legislação estadual e federal.



Por não existir uma legislação urbanística não se pode afirmar que exista com relação legal físico-territorial com a situação existente.

LEI USO E OCUPAÇÃO DO SOLO URBANO

O Uso e Ocupação do Solo é definido em função das normas relativas a densificação, regime de atividades, dispositivos de controle das edificações e parcelamento do solo, que configuram o regime urbanístico.

O município de Lidianópolis possui apenas um Plano de Uso e Ocupação do Solo Urbano, não sendo Legislação Municipal e sem efetiva implementação.

LEI DO PARCELAMENTO DO SOLO URBANO

O Parcelamento do solo urbano é a divisão da terra em unidades juridicamente independentes, com vistas à edificação, podendo ser realizado na forma de loteamento, desmembramento e fracionamento, sempre mediante aprovação municipal.

LEI DO PERÍMETRO URBANO

O Perímetro Urbano é a fronteira que separa a área urbana da área rural no território de um município. Somente em terrenos localizados dentro deste perímetro pode o poder público determinar o parcelamento do solo a fim de atender os interesses de seus moradores.

Esta lei não atende as necessidades do município. Não possui um memorial descritivo de acordo com as exigências atuais de cartografia e o mapa do perímetro atual não está de acordo com crescimento que ocorreu nestes anos subsequentes a sua elaboração.

CÓDIGO DE OBRAS

O Código de Obras permite a administração municipal, controlar e fiscalizar o espaço construído e seu entorno.

Ou seja, é no código de obras que estão definidos os conceitos básicos que garantem o conforto ambiental, segurança, conservação de energia, salubridade e acessibilidade, atualmente com grande foco nas pessoas portadoras de necessidades especiais ou mobilidade reduzida, com o objetivo de permitir uma melhor qualidade de vida para as pessoas, seja na **área urbana** ou **rural do município**.

Ele é de extrema importância para que escolas, pontos comerciais e instituições ligadas à saúde, por exemplo, garantam a acessibilidade universal e descarte correto de resíduos ou para que grandes edifícios garantam



a ventilação e insolação em todos os cômodos, além de redução de ruídos de uma unidade para outra.

CÓDIGO DE POSTURAS

O Código de Posturas do Município de Lidianópolis foi instituído pela Lei Complementar Nº525 De 22 de Junho de 2009 e tem seu conteúdo sistematizado nos seguintes grupos temáticos:

- I - Assegurar a observância de padrões mínimos de segurança, higiene, salubridade e conforto dos espaços e edificações deste município;
- II - Garantir o respeito às relações sociais e culturais;
- III - Estabelecer padrões relativos à qualidade de vida e de conforto ambiental;
- IV - Promover a segurança e harmonia dentre os munícipes.

Como se pode perceber, trata-se de um instrumento de grande alcance e importância para a efetivação da política municipal de meio ambiente, na medida em que permite regular atividades e coibir práticas ambientalmente inadequadas. Com relação às penalidades a serem aplicadas, as críticas são no sentido de que o Código não é claro quanto aos casos de reincidência, não estabelecendo prazo ou limites para a sua aplicação. A comunidade, por sua vez, propôs (entre outras coisas) que seja revisto a acessibilidade das pessoas com deficiência nos edifícios públicos e privados comerciais, que sejam utilizadas as normativas do Ministério da Saúde, Agência Nacional de Vigilância Sanitária – ANVISA, como parâmetros para análise e aprovação de projetos de estabelecimentos assistenciais de saúde.

Há a necessidade de elaborar as seguintes leis para o planejamento e crescimento do município:

- Lei do Plano Diretor Municipal: onde serão estabelecidos os objetivos e proposições gerais do plano incluindo o Macrozoneamento urbano e rural, planejamento e gestão do desenvolvimento municipal e sistema de acompanhamento e controle do plano.
- Lei do Perímetro Urbano: delimitará as áreas urbanas e de expansão urbana do município, onde irá prover os espaços de equipamentos e serviços, bem como exercer o seu poder de polícia e de tributação municipal.
- Lei do Parcelamento do Solo Urbano: onde serão definidos os procedimentos relacionados com os loteamentos, desmembramentos e remembramentos de lotes urbanos e demais requisitos urbanísticos.



- Lei de Uso e Ocupação do Solo Urbano e Rural: esta lei dividirá o território do município em zonas e áreas, definindo a distribuição da população neste espaço em função da infraestrutura existente e das condicionantes ambientais.
- Lei do Código de Edificações e obras: regulamentará as normas edilícias no município.
- Lei do Sistema Viário Urbano e Rural: constará a classificação das vias, obedecendo o artigo 60 da Lei nº 9.503m de 23 de setembro de 1997 – Código de Trânsito Brasileiro - CTB; dimensões propostas para as vias; apresentação das diretrizes para a expansão do sistema viário básico urbano para os novos parcelamentos.
- Lei do Código de Posturas: será revista visando atender as necessidades do município.

QUESTÕES RELACIONADAS À ADEQUAÇÃO DA LEGISLAÇÃO À REALIDADE DO USO E OCUPAÇÃO DO SOLO EXISTENTE

A ampla maioria dos municípios brasileiros é de pequeno porte, como é o caso de Lidianópolis. Embora possam não sofrer na mesma escala os problemas urbanos dos grandes centros, os pequenos municípios seguramente sofrem com a falta de definição de diretrizes e instrumentos para orientar seu desenvolvimento e, portanto, não devem abrir mão de construir seu referencial para cuidar do seu território e orientar o desenvolvimento urbano. Mais que isso, todos os municípios têm por atribuição constitucional a responsabilidade de exercer controle sobre o uso e ocupação do solo e criar condições para o desenvolvimento sustentável mais justo do seu território.

Outro grande diferencial na capacidade de planejamento dos municípios de mesmo porte resulta no seu grau de integração microrregional, nas suas diversas formas: associações, microrregional, pactos, fóruns de desenvolvimento, comitês, etc. A capacidade municipal para implementar o Plano Diretor será tanto maior quanto mais o município estiver articulado com os demais municípios da microrregião e iniciar o seu processo de planejamento a partir da identificação da sua vocação regional, da divisão de papéis, entre outros pontos.

Essa articulação, não só potencializa a solução de problemas comuns e qualifica os resultados, como permite otimizar recursos no processo de revisar o Plano Diretor, ao possibilitar a contratação de serviços comuns como consultorias, elaboração de cadastros, estudos, mapeamento, dentre outros.

O Plano Diretor contemplará todos os instrumentos do Estatuto da Cidade que norteiam o acesso à terra urbanizada.



MUNICÍPIO DE LIDIANÓPOLIS
Plano Diretor Municipal
Avaliação Temática Integrada III

As Prefeituras agrupam suas atividades e serviços por afinidades, de acordo com as peculiaridades do Município. A estrutura administrativa busca atender o bom desenvolvimento das ações públicas e o desempenho da gestão municipal.

A Administração Municipal é entendida como um sistema organizacional aberto, que interage com o seu ambiente, devendo, por isso, esforçar-se continuamente para responder com eficácia às demandas sociais, com ações previamente coordenadas entre todas as áreas envolvidas, de modo a assegurar soluções integradas.



8. LEITURA POPULAR



8.1 Participação na 1ª Audiência Pública

No dia 01 de outubro de 2019 foi realizada a Primeira Audiência Pública, na qual foi realizado um trabalho de grupo para leitura popular sobre os pontos positivos e negativos de Lidianópolis, com a participação de 45 pessoas. Os participantes reuniram-se em grupos e analisaram e listaram conjuntamente as potencialidades e deficiências do município. Os resultados foram apresentados na Audiência Pública e entregues à Consultoria. Os dados foram compilados e descritos abaixo:

Pontos positivos

1. Localização do município
2. Topografia da cidade
3. Baixa criminalidade
4. Horário de atendimento da saúde
5. Estradas rurais
6. Incentiva à agricultura
7. Transporte rural
8. Transporte escolar
9. Esporte
10. Valorização da 3ª idade



- 11.** Pessoas receptivas
- 12.** Pavimentação asfáltica
- 13.** Turismo

Pontos Negativos

- 1.** Falta de emprego
- 2.** Falta de opção de lazer
- 3.** Falta de segurança
- 4.** Arborização
- 5.** Entulhos
- 6.** Conscientização sobre o meio ambiente
- 7.** Animais na rua
- 8.** Iluminação pública
- 9.** Varrição de rua
- 10.** Criação de galinhas soltas
- 11.** Escoamento de água
- 12.** Material de construção nas calçadas
- 13.** Falta medicamento
- 14.** Falta banheiro público
- 15.** Biblioteca nas escolas
- 16.** Laboratório de informática
- 17.** Calçadas irregulares
- 18.** Reciclagem do lixo
- 19.** Tratamento de esgoto
- 20.** Muitas lombadas
- 21.** Falta de sinalização e acessibilidade

A compilação dos resultados apontou questões pertinentes e muito semelhante entre os grupos, o que significa que são demandas reais e compartilhadas pela população. Os pontos serão abordados de acordo com sua pertinência na fase de proposições.



9. Etapas Seguintes do PDM

O presente documento apresenta as tendências de infraestrutura, finanças e análise da legislação urbanística de Lidianópolis, que serão de grande relevância para as propostas inerentes ao Plano Diretor Municipal. Este volume encerra a Análise Temática do Município. Este diagnóstico servirá de respaldo para as propostas que serão apresentadas:

- Objetivos e proposições
- Proposições para Legislação Básica e Plano de Ação e Investimentos
- Versão final do Plano Diretor Municipal



BIBLIOGRAFIA

Estatuto da Cidade: Guia para a implantação pelos municípios e cidades. Brasília: Câmara dos Deputados, Coordenação de publicação, 2001.

IBGE – Instituto Brasileiro de Geografia e Estatística. Censo Demográfico 2000. Rio de Janeiro, 2000.

IPARDES – Instituto Paranaense de Desenvolvimento Econômico e Social. Leituras Regionais: Mesorregião Geográfica Norte Central Paranaense. Curitiba: IPARDES/BRDE, 2004.

PARANÁ. Secretaria de Estado do Meio Ambiente. Lista vermelha de animais ameaçados de extinção no Paraná. Curitiba, 1995.

www.ambientebrasil.com.br/composer.php3?base=./urbano/index.html&conteudo=./urbano/arborizacao.html

www.estatutodacidade.org.br/

www.ibge.gov.br/cidadesat/default.php

www.ipardes.gov.br

www.ipm.org.br/an.php

www.inep.gov.br/

www.inep.gov.br/basica/censo/Escolar/resultados.htm

www.genco.com.br

www.mds.gov.br/

www.pr.gov.br/cohapar/

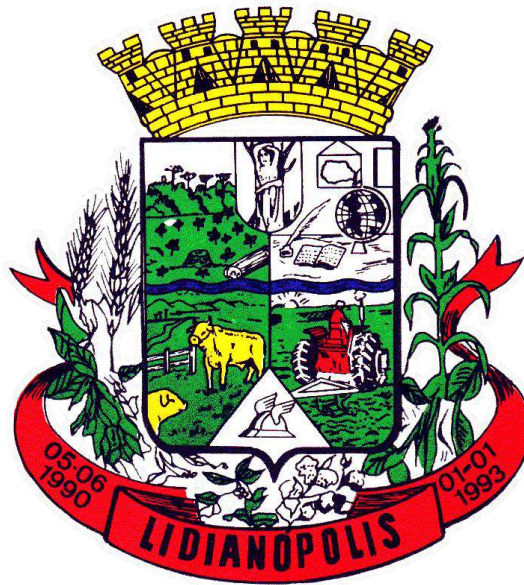
www.pr.gov.br/escolas/dadosescola.jsp

www.sidra.ibge.gov.br



MUNICÍPIO DE LIDIANÓPOLIS
Plano Diretor Municipal
Avaliação Temática Integrada III

PREFEITURA MUNICIPAL DE LIDIANÓPOLIS



CNPJ nº. 95.680.831/0001-68

Rua Juscelino Kubitschek, 327
Lidianópolis - PR
Telefone/Fax: (43) 3473-1238
CEP: 86865-000
E-mail: prefeito@lidianopolis.pr.gov.br

ADAUTO MANDU

Prefeito do Município de Lidianópolis



EQUIPE TÉCNICA MUNICIPAL

- **Aparecido Buzato** (Secretário de Administração, Planejamento, Comércio e Indústria).
- **Kely Cristine Ferro Spinassi** (Secretária de Compras e Licitação).
- **Thiago Zanoni Branco** (Secretário Municipal de Saúde).
- **Daniella Talarico de Oliveira** (Secretária de Educação e Cultura).
- **Lucia de Jesus Maia Buzato** (Secretária de Assistência Social).
- **José Antônio Domiciano** (Secretário de Finanças).
- **Luiz Carlos da Silva** (Secretário de Agricultura, Meio Ambiente e Pesca).
- **Daniel Rosa Micionero** (Secretário de Viação).
- **Mario Rosano dos Santos** (Secretário de Urbanismo).
- **Marcos Augusto Maciel** (Secretário de Obras).
- **Camila Lopes Pacifico** (Diretora do departamento de Esportes).
- **Regiane Correa** (Diretora do departamento de Administração e Planejamento).
- **João Paulo Vieira** (Engenheiro Civil).
- **Cidival Sestile** (Diretor do departamento de Planejamento de Projetos).
- **José do Carmo Neto** (Diretor do departamento de Tributação).
- **Antônio Aparecido dos Santos** (Diretor do departamento de trânsito).



COMISSÃO DE ACOMPANHAMENTO

- **Rosana Rocha da Silva** - Representante da Câmara de Vereadores;
- **Dorival Caetani** - Representante da Câmara de Vereadores;
- **Rogério Rui Maia** - Representante da Emater;
- **Pedro Henrique de Sousa** - Representante do Comércio Local.
- **Simone Aparecida Queizi** - Representante do Colégio Estadual do Campo D Pedro I;
- **Claudeir Gordiano** - Representante da Escola Estadual do Campo Benedito Serra;
- **Lucas Schainhuk** - Representante da Casa Familiar Rural;
- **Jaqueline Maria Monteiro de Souza** - Representante da Escola Maria José;
- **Karina Aparecida Gonçalves** - Representante da Escola Ercília Camargo Coelho;
- **Eliana Bovo Maciel** - Representante da Creche Pingo de Gente;
- **Maria Aparecida Pereira** - Representante da Creche Sementinha do Ivaí;
- **Sandra Mara Doretto Loures** - Representante da Comitiva São Sebastião.
- **Deise Cristina Furlan Guerra** - Representante da APAE de Lidianópolis;
- **Antônio Bovo** - Representante da Igreja Católica;
- **Elizandra Cristina Coelho de Melo** - Representante da Igreja Congregação Cristã do Brasil;
- **José Carlos dos Santos** - Representante da Igreja Assembleia de Deus;
- **Helena Pinheiro dos Santos** - Representante da Igreja Primeira Batista;
- **Silvei Correa Bisaia** - Representante do Conselho Tutelar;
- **Marina Leopoldino Oliveira Santos** - Representante do Conselho Municipal de Desenvolvimento Rural;
- **André Faian Delfino** - Representante da Patrulha Ambiental do Rio Ivaí e Colônia de Pescadores.



MUNICÍPIO DE LIDIANÓPOLIS
Plano Diretor Municipal
Avaliação Temática Integrada III

CONSULTORIA CONTRATADA



MB CONSULTORIA, PROJETOS E PLANEJAMENTOS S/S. LTDA.

CNPJ: 05.882.271/0001-31 • CAU 29379-2
Rua Santos, 267 Sala 302, Centro
Tel.: 43 3017 4219 - CEP 86020-040 - Londrina-PR
E-mail: mbconsultoria@sercomtel.com.br

RESPONSÁVEL TÉCNICA:

Márcia Bounassar
Arquiteta e Urbanista
Especialista em Gestão Técnica do Meio Urbano
CAU A11950-4